



Umferðarslys erlendra ferðamanna á Íslandi 2006-2010



Rannsóknarnefnd umferðarslysa starfar samkvæmt lögum nr. 24/2005. Markmiðið með rannsóknum nefndarinnar er að greina orsakir umferðarslysa í þeim tilgangi að koma í veg fyrir sams konar umferðarslys, að draga úr afleiðingum sambærilegra slysa og stuðla með því að auknu öryggi í umferðinni. Upplýsingar um störf nefndarinnar er að finna á vefnum www.rnu.is

**Umferðarslys erlendra
ferðamanna á Íslandi
2006 - 2010**

Rannsóknarnefnd umferðarslysa
Húsi Flugbjörgunarveitarinnar
Flugvallarvegi
101 Reykjavík

Sími 511 5040
Fax 511 5041
<http://www.rnu.is>

Samantekt

Erlendum ferðamönnum hefur fjölgað umtalsvert á Íslandi undanfarna áratugi. Á síðustu árum hafa um 500 þúsund ferðamenn heimsótt landið auk þeirra sem koma hér við með skemmtiferðaskipum. Margir ferðast um landið í hópbifreiðum en einnig hafa bílaleigubifreiðar notið vaxandi vinsælda og talsverður fjöldi kemur með ferjunni Norrænu með eigin ökutæki.

Með auknum fjölda ferðamanna er ekki óeðlilegt að búast við tíðari slysum þar sem ferðamenn eiga einhvern þátt að máli. Ákveðnar vísbendingar um að umferðarslysum þessa hóps væri að fjölga vöknudu síðla árs 2010. Rannsóknarnefnd umferðarslysa í samstarfi við Umferðarstofu ákvað að kanna hvort grunsemdir þessar væru á rökum reistar.

Rannsóknarnefnd umferðarslysa gaf árið 2005 út skýrslu um umferðarslys erlendra ferðamanna¹. Samkvæmt henni urðu að meðaltali 6,3 alvarleg umferðarslys erlendra ferðamanna á ári á tímabilinu 2000 til 2004. Árin 2006 til 2010 urðu slík slys hins vegar 7,4 á ári þ.a. fjölgun hafði orðið á alvarlegum umferðarslysum erlendra ferðamanna á síðari hluta áratugarins. Þess ber þó að geta að fækkun hafði orðið á banaslysum erlendra ferðamanna í umferðinni hin síðari ár. Á sama tíu ára tímabili hefur ferðamönnum fjölgað um tvo þriðju.

Þó svo að umferðarslysum erlendra ökumanna sem koma til Íslands sem ferðamenn hafi fjölgað, þá hefur slysum allra ökumanna með erlent ríkisfang fækkað umtalsvert frá árinu 2008. Fækkunin virðist hins vegar vera hjá erlendum einstaklingum sem eru með fasta búsetu á Íslandi. Skýrist það að einhverju leyti með fækkun útlendinga búsettum á Íslandi.

Þegar tölur um umferðarslys erlendra ferðamanna eru bornar saman við fjölda ferðamanna á árabílinu 2000 til 2010 sést að slysunum fjölgar ekki hlutfallslega jafn mikið og erlendum ferðamönnum. Af þessi má draga þá ályktun að umferðaröryggi þessa hóps hafi sennilega aukist eða sé a.m.k. ekki lakara. Þó má greina fjölgun slysa árið 2010 en fjöldi slysa þar að baki er það lítill að vel má vera að um eðlilega tölfræðilega sveiflu sé að ræða. Hins vegar gæti þetta verið merki um að ákveðið vandamál sé að myndast og því mikilvægt að áfram sé fylgst með afdrifum þessa hóps í umferðinni.

¹ RNU, 2005. „Umferðarslys erlendra ferðamanna á bílaleigubílum 2000 – 2004“ Rannsóknarnefnd umferðarslysa.

Umferðarslys erlendra ferðamanna

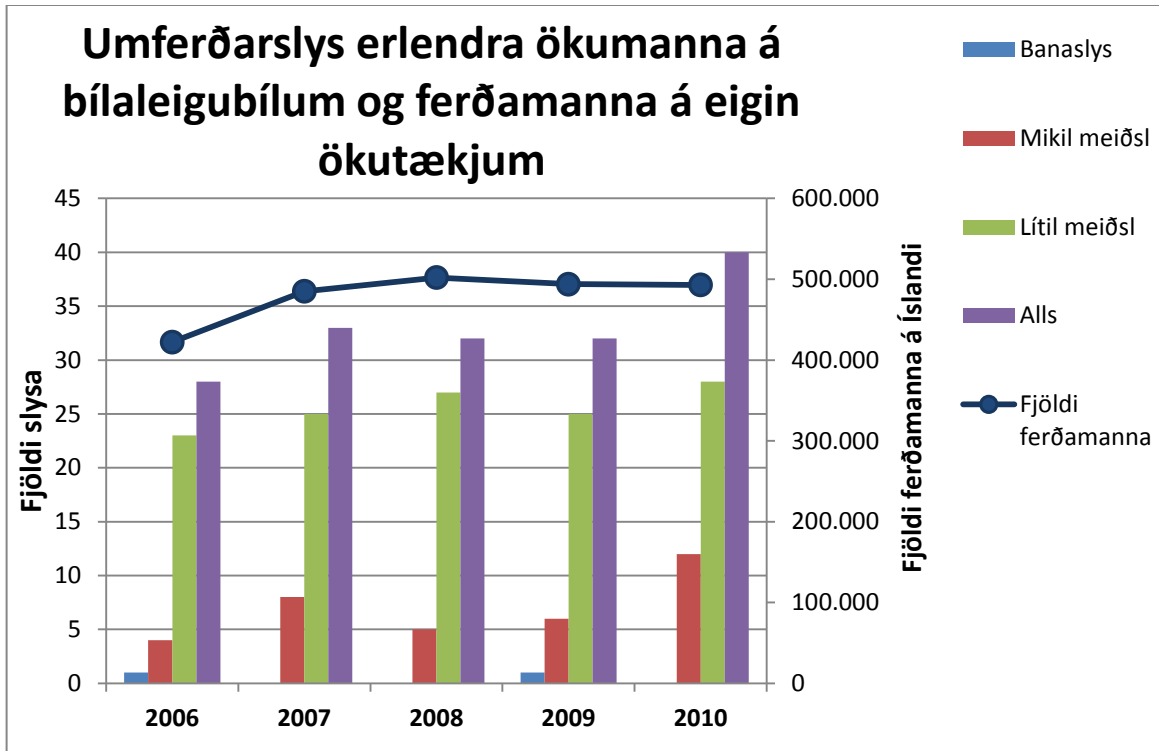
Erlendum ferðamönnum hefur fjölgað umtalsvert undanfarin ár. Á síðasta áratug hefur þeim fjölgað úr um 300 þúsund í um 500 þúsund. Frá 2006 til 2010 hefur þeim fjölgað úr um 422 þúsund í tæp 500 þúsund². Þegar teknar eru saman tölur um fjölda umferðarslysa ökumanna, með erlent ríkisfang, má sjá að slysum fjölgaði talsvert frá 2006 til og með 2008 en fækkaði aftur 2009. Í slysaáætlungrunni Umferðarstofu er ríkisfang ökumanna skráð og í þessari rannsókn var aðgreint hvort hinn erlendi ökumaður, sem átti aðild að slysi, var búsettur hér eða ferðamaður.

Unnið var út frá því að erlendir ferðamenn séu á ferð í bílaleigubílum. Einnig er nokkuð um að útlandingar koma til landsins með ferjunni Norrænu með eigin ökutæki. Á tímabilinu 2006 til og með 2010 eru skráð 48 slys þar sem ökutæki er erlent (þ.e. ekki í ökutækjaskrá) og ökumaður er með erlent ríkisfang. Á sama tímabili eru 141 slys á bílaleigubílum og 465 á ökutækjum skráðum í almennri notkun og ökumaður með erlent ríkisfang. Slys erlendra ökumanna á ökutækjum í öðrum notkunarflokkum en taldir hafa verið upp voru 33 en þau voru flest á vsk. bifreiðum.

Gengið var út frá því að ökumaður með erlent ríkisfang væri búsettur hér á landi ef hann ók ökutæki í öllum notkunarflokkum nema bílaleigu þó ekki sé sú skilgreining endilega 100% tæmandi, skekkjan væntanlega mjög lítil. Slys erlendra ökumanna í ökutækjum sem ekki er að finna í ökutækjaskrá US voru bæði slys erlendra ferðamanna og íbúa hér á landi. Þar sem slys er tengjast ökutækjum, sem ekki er að finna í ökutækjaskrá voru ekki það mörg, var hægt að fara nánar yfir þau með tilliti til hvort ökumaður var ferðamaður eða búsettur á Íslandi.

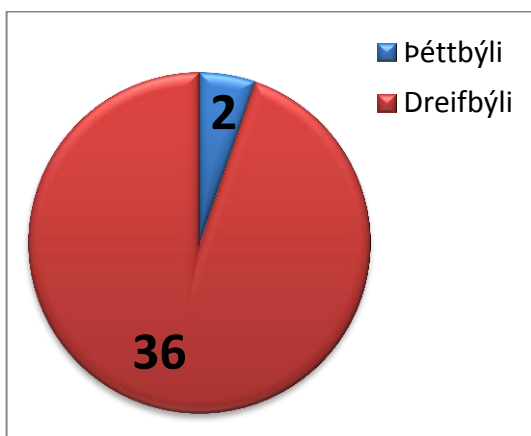
Ef rýnt er í rit 1 má sjá að fjöldi umferðarslysa erlendra ferðamanna jókst milli árána 2006 og 2007. Stóð svo nokkuð í stað en slysum fjölgaði svo aftur árið 2010. Fyrri stökkið fylgir aukningu ferðamanna en lítil aukning hefur orðið á fjölda ferðamanna frá árinu 2007. Ekki er annað að sjá en að fjölgun umferðarslysa erlendra ferðamanna fylgi nokkurn veginn fjölgun ferðamanna, þó má sjá óvænta fjölgun slysa árið 2010, en þess ber þó að geta að fjöldi slysa er það lítil að um eðlilega tölfræðilega sveiflu getur verið um að ræða.

² Tölulegar upplýsingar frá Ferðamálastofu.

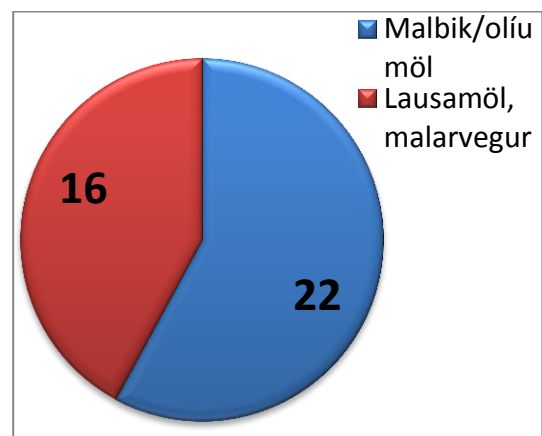


Rit 1: Ritið sýnir fylgni fjölda skráðra umferðarslys ökumanna með erlent ríkisfang á bílaleigubílum og erlendum ökutækjum (gögn úr slysagrunni Umferðarstofu). Bláa línan sýnir fjölda ferðamanna á Íslandi (Ferðamálastofa) og er fjöldinn lesinn af lóðrétta ásnum hægra megin.

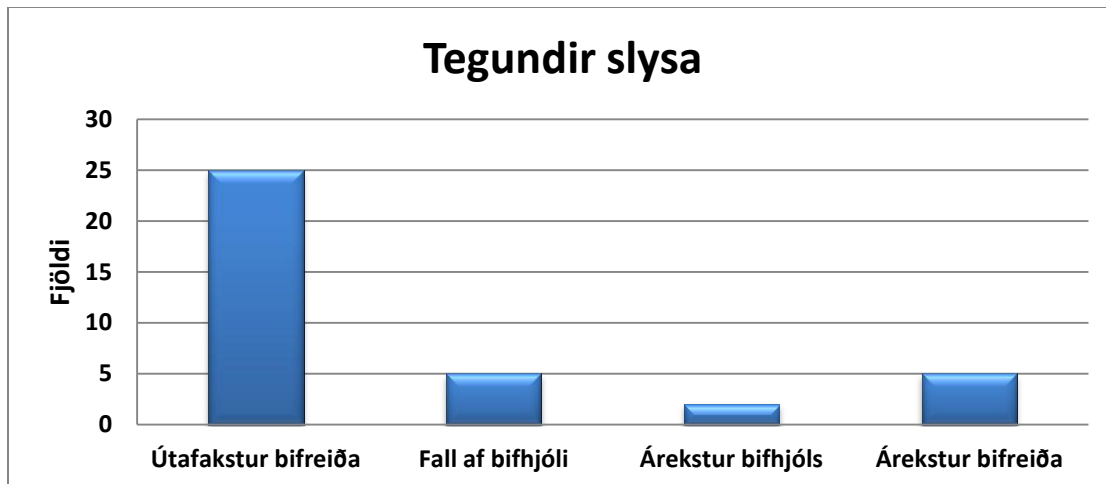
Næstum öll alvarleg umferðarslys erlendra ferðamanna urðu í dreifbýli eða 36 af 38 slysum. Af þessum slysum voru 25 útafakstur bifreiða, 7 bifhjólaslys og 5 árekstrar tveggja eða fleiri bifreiða. Algengustu orsakir þessara slysa voru að ökumaðurinn var ekki með fulla athygli við aksturinn og akstur of hraður miðað við aðstæður.



Rit 2: Nánast öll alvarleg slys ferðamanna árána 2006 – 2010 urðu í dreifbýli.



Rit 3: Mörg slysanna urðu á malarvegum eða á vegi með nýlagðri olíumöl.



Rit 4: Alvarleg umferðarslys þar sem a.m.k eitt ökutæki er ekið af erlendum ferðamanni (2006 til 2010).

Algengustu umferðarslys þar sem ökumaður er erlendur ferðamaður er útafakstur bifreiðar sem orsakast af athyglisleysi við aksturinn eða hraði of mikill miðað við aðstæður. Fjögur af fimm slysum þar sem bifhjólamaður féll af hjóli sínu urðu á malarvegi, í fimmta slysinu missti ökumaðurinn stjórn á hjóli sínu þegar kindur hlupu óvænt inn á veginn.

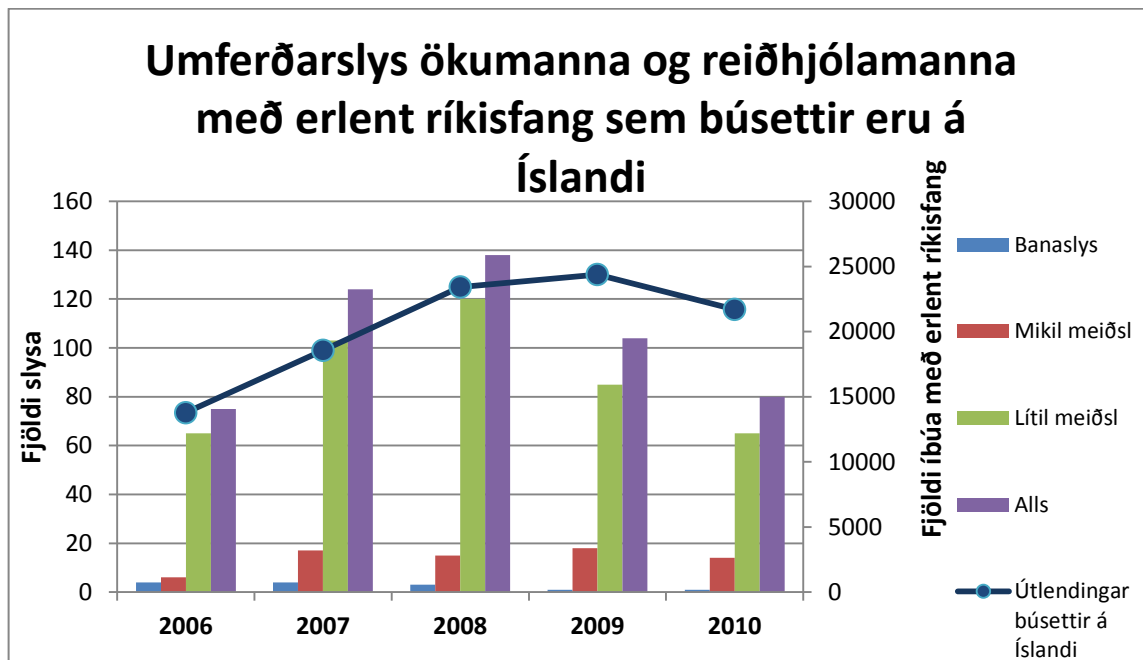
Tafla 1: Aðalorsakir alvarlegra umferðarslysa erlendra ferðamanna á Íslandi 2006 til 2010.

Orsök	Fjöldi slysa
Of hraður akstur m.v. aðstæður	14
Athygli ekki við aksturinn	9
Of hraður akstur	4
Svefn og þreyta	3
Óvænt hálka	1
Lausaganga búfjár	1
Vindur	1
Orsök óþekkt	5

Af þessum tölum má ljóst vera að dæmigert alvarlegt umferðarslys erlends ferðamanns hér á landi verður er ökumaðurinn ekur of hratt miðað við aðstæður en ekki endilega hraðar en leyfður hámarkshraði. Þó mikið hafi verið sett upp af skiltum með leiðbeinandi hraða þar sem vegur liggur í t.d. krappri beygju, þyrfti mögulega að fjölga þeim enn frekar þar sem veghönnun leyfi ekki akstur á hámarkshraða. Kröpp beygja, lausamöl, holur í vegi komu við sögu í nokkrum slyssanna en einnig var nokkuð algengt að ökumaðurinn var með hugann við náttúruna og umhverfið en ekki aksturinn. Betri vegir og vegumhverfi geta fækkað þessum slysum eða dregið úr afleiðingum óhappanna. Einnig urðu nokkur slys með þeim hætti að ferðamaður stöðvaði ökutæki á vegi þar sem vegsýn er ekki góð og annar ökumaður náði ekki að bregðast við í tæka tíð og ók á þann fyrri.

Umferðarslys ökumanna með erlent ríkisfang en búsettir á Íslandi

Ökumönnum á íslenskum vegum með erlent ríkisfang má skipta í tvo hópa. Annars vegar er um að ræða fólk sem er búsett hér á landi og hins vegar ferðamenn. Á undanförunum árum hefur orðið talsverð aukning í báðum þessum hópum. Árið 2000 bjuggu hér á landi rúmlega 7000 einstaklingar með erlent ríkisfang. Þeim hafði fjölgað upp í rúmlega 24 þúsund árið 2009 en fækkað aftur í tæp 22 árið 2010. Þegar litið er til ára 2006 til 2010 þá hefur þessum hóp fjölgað um 58%³. Við úrvinnslu gagna um umferðarslys erlendra ferðamanna lá vel við að taka einnig saman tölur um umferðarslys ökumanna sem hafa erlent ríkisfang en eru búsettir á Íslandi.



Rit 5: Fjöldi skráðra umferðaslysa ökumanna með erlent ríkisfang en búsettir á Íslandi (gögn úr slysagrunni Umferðarstofu) borin saman við fjölda útlendinga (blá línan) sem búsettir eru á Íslandi (Hagstofa Íslands).

Greinileg fækkun hefur orðið á umferðarslysum erlendra ríkisborgara sem búsettir eru hér á landi. Sjá má í riti 5 hér að ofan, að fækkun slysa er merkjanlega hlutfallslega meiri en sem nemur fækkun íbúa með erlent ríkisfang á Íslandi.

³ Tölulegar upplýsingar frá Hagstofu Íslands