

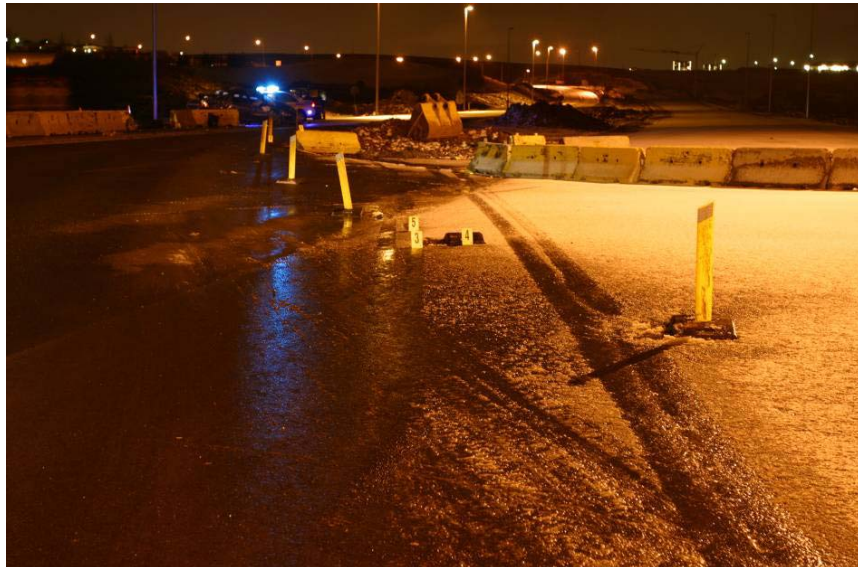


Banaslys 11.11.2006

Reykjanesbraut í Molduhrauni
Árekstur við fastan hlut
Látinn 26 ára karlmaður
Tími sólarhrings: Kvöld

Lýsing á slysi

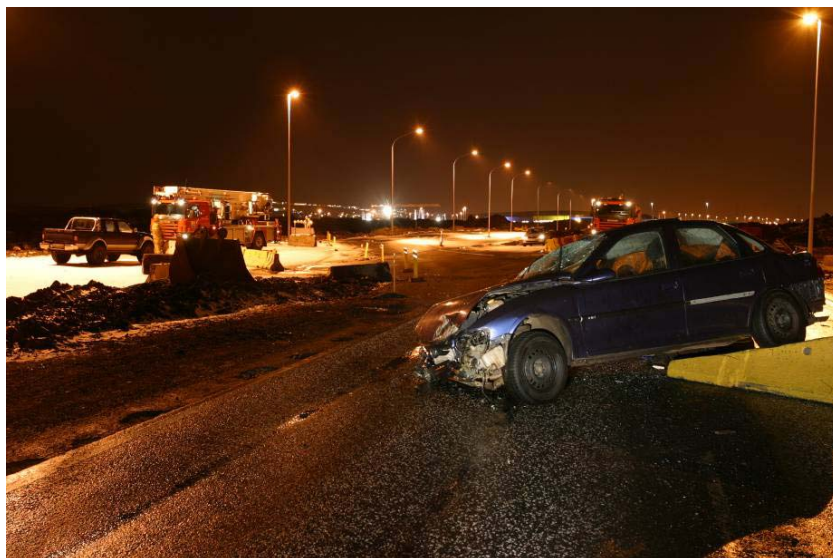
Umferðarslysið varð á Reykjanesbraut við Molduhraun. Ökumaður ók fólksbifreið á miklum hraða, frá Hafnarfirði austur Reykjanesbraut. Vegna vegavinnu við tvöföldun Reykjanesbrautar voru akreinarnar tvær í austurátt þrengdar í eina og umferð veitt yfir á vesturakreinina (ekið til Hafnarfjarðar). Lögregla hafði ítrekað gert athugasemdir við varúðarmerkingar vegna framkvæmdanna. Götulýsing var ekki virk við upphaf þrengingarinnar.



Mynd af vettvangi. För voru eftir bifreiðina þar sem þrengingin var. Ökumaður náði ekki beygjuni, ók yfir vegstiku og ók á steinblokkir.

Þegar ökumaður kom að þrengingunni var hann á of miklum hraða. Hann náði ekki beygju til vinstri yfir á vestari akreinina, ók niður vegstiku og skall á nokkrum steinblokkum sem notaðar voru til að þrengja akreinarnar. Bifreiðin fór í loftköstum á steinblokkirnar, valt, en endaði á hjólunum. Við veltuna fór farþegi í framsæti að hálfu út úr bílnum og hlaut mikla höfuð- og brjóstholasáverka sem drógu hann til dauða. Hann notaði ekki bílbelti. Ökumaður og

farþegi í aftursæti slösuðust lítillega. Þeir notuðu bílbelti. Loftþúðar í bifreiðinni blésu út. Rannsókn leiddi í ljós að ökumaður var drukkinn.



Bifreiðin valt en hafnaði að lokum á hjólunum á steinblokk á vesturakreininni.

Þegar slysið varð var myrkur, þungskýjað og yfirborð Reykjanesbrautarinnar blautt, snjókrapi úti við kanta og hált. Hálsa er þó ekki talin vera þáttur í slysinu. Götulýsing var virk að hluta á báðum akreinum, þó ekki við beygjuna þar sem slysið varð.



Blikkljós á stefnuör blikkuðu ekki. Dautt var á rafgeymi.

Til merkis um að austari akreinin þrengdist voru notaðar vegstikur og steinblokkir. Við þrenginguna var kerra og í henni skilti með stefnuör til merkis um að ökumenn á austurakrein ættu að beygja til vinstri yfir á vesturakreinina. Stefnuörin blikkaði ekki eins og hún átti að gera vegna þess að rafgeymirinn sem virkjaði hana var tómur. Fyrir aftan kerruna var þverslá á steinblokk með gulum ljósum. Annað stefnumerki og boðmerki voru nokkru ofan við kerruna. Í heild voru merkingarnar ekki góðar. Þær voru of nálægt þrengingunni og lítt áberandi þar sem stærsta blikkörin virkaði ekki (sjá mynd). Þá voru steinblokkirnar ekki

tengdar saman með teinum líkt og á að gera. Sem fyrr sagði hafði lögreglan ítrekað gert athugasemdir við merkingar verktakans á vinnustaðnum. Lögreglu bárust margar kvartanir vegfarenda vegna villandi merkinga, slæmrar lýsingar, blikkskilta sem ekki logaði á o.fl.

Fólksbifreiðin var af gerðinni Opel Vectra og var skoðuð af sérfræðingum Fræðslumiðstöðvar bílgreina. Framhjólbarðar bifreiðarinnar og vinstri afturhjólbarði voru sömu gerðar, með svokölluðu snjómyndri. Hægri hjólbarði að aftan var hins vegar með sumarmyndri. Það er ekki leyfilegt þar sem hjólbarðar á sama ási eiga að vera með sama myndri. Þá voru hemladiskar verulega tærðir að aftan og hemlaklossar misslitnir.

Mismunandi myndur dekkja og bágborið ástand hemla gætu hafa átt einhvern þátt í slysinu þó meginskýringu þess sé að rekja til þess að ökumaður var ölvaður og ók of hratt miðað við aðstæður. Til þess að finna út hraða sem ökumaður var á fyrir slys var fenginn sérfræðingur til þess að gera reiknilíkan af slysavettvangi og reikna út hraða. Taldi sérfræðingurinn að sennilegasti hraði bifreiðarinnar fyrir slysið hafi verið 75 km/klst.

Orsakagreining

- Of hraður akstur miðað við aðstæður
- Ölvunarakstur
- Farþegi sem lést notaði ekki bílbelti
- Lélegar og óvirkar yfirborðs- og varúðarmerkingar
- Óvirk götulýsing

Ábendingar

1. Rannsóknarnefndin ítrekar almennar ábendingar sínar um aðgerðir gegn þremur algengustu orsökum umferðarslysa, hraðakstri, ölvunarakstri og vanrækslu á notkun bílbelta.
2. Í kjölfar slyssins benti nefndin Vegagerðinni á að merkingar á vinnusvæðinu væru ófullnægjandi og bæta þyrfti úr. Eftir slysið var stærri merkjum komið fyrir á vinnustaðnum og blikkljós tengd raflögn í stað rafgeymis. Rannsóknarnefnd umferðarslysa telur nauðsynlegt að verkkaupar, verktakar og eftirlitsaðilar sinni ábyrgð sinni varðandi öryggismerkingar á verkstöðum. Ljóst er að í þessu slysi brugðust aðgerðir sem stuðla áttu að bættum merkingum þrátt fyrir ítrekaðar kvartanir vegfarenda og ábendingar lögreglu.
3. Rannsóknarnefnd umferðarslysa telur nauðsynlegt að sett verði í reglugerð, með stoð í umferðarlögum, hvernig merkingu vinnusvæða skal háttað. Til eru viðmiðunarreglur, gefnar út af Vegagerðinni, lögreglu og Reykjavíkurborg árið 2004, en RNU telur m.a. að reglur um merkingu vinnusvæða eigi að vera viðauki við reglugerð um umferðarmerki og notkun þeirra nr. 289/1995. Lögreglan þarf að geta beitt viðurlögum ef verktakar brjóta þráfaldlega af sér.

Reykjavík 22.6. 2007

Rannsóknarnefnd umferðarslysa