

**Nr. 096 / 12 Milla SI 727*****Fær í skrúfunu og dregin til hafnar***

Skipaskr.nr. 2321  
 Smíðaður: Hafnarfirði 1999 plast  
 Stærð: 8,6 brl. 8,7 bt.  
 Mesta lengd: 9,82 m Skráð lengd: 9,8 m  
 Breidd: 2,93 m Dýpt: 1,1 m  
 Vél: Cummins 187 kW 1999  
 Fjöldi skipverja: 3



Milla ©Útgerð

**Gögn:**  
 Lögregluskýrsla  
 Gögn RNS

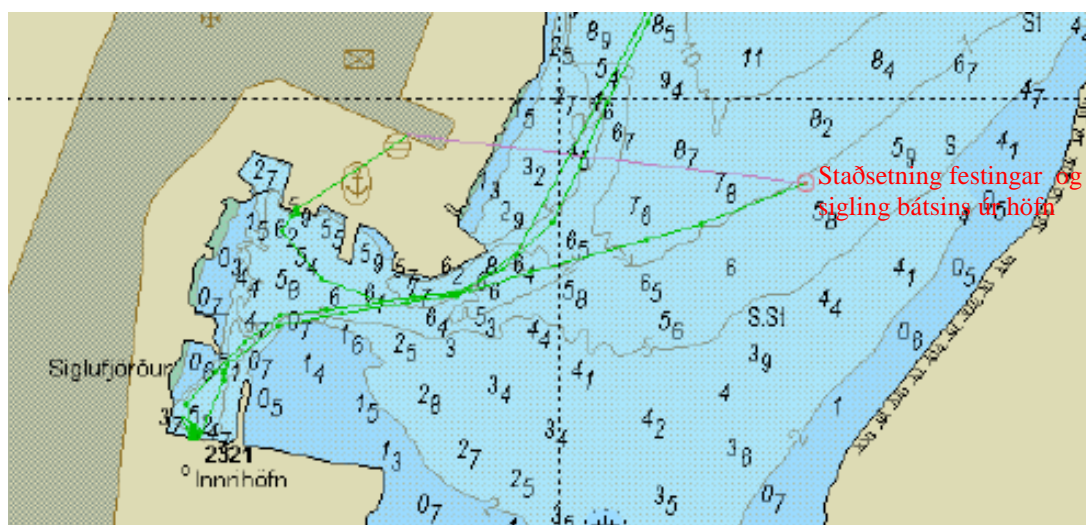
Lokaskýrsla afgreidd á fundi 12. apríl 2013 af Inga Tryggvasyni, Hilmari Snorrasyni, Pálma K. Jónssyni, Jóhanni Ársælssyni og Ólafi K. Ármannssyni

*Tilgangur þessarar skýrslu er ekki að skipta sök eða ábyrgð og skal henni ekki beitt sem sönnunargagn í opinberu máli.*

***Atvikalýsing:***

Þann 8. maí 2012 var Milla SI 727 á útleið frá Siglufirði. Veður

Þegar siglt var á hægri ferð út úr höfninni að austanverðu stöðvaðist báturinn snögglega og kúplaði skipstjóri strax frá skrúfu þar sem hann taldi að báturinn væri strandaður. Hann reyndi að bakka en fann að eitthvað var komið í skrúfunu og vélin stöðvaðist. Þegar skipstjóri athugaði málið nánar sá hann tóg í skrúfunni sem lá niður í botn og var báturinn fastur við það. Hann náði til tógsins með járnsög og gat sagað það í sundur svo báturinn losnaði. Var Milla SI dregin að bryggju með aðstoð björgunarskips.



Milla SI var hífð á land og kom þá í ljós að mikið tjón hafði orðið á skrúfu, öxli og öxultengi.

**Við rannsókn kom fram:**

- að tógið sem kom í skrúfuna taldi skipstjóri vera allt að 50 mm svert landfestartóg. Tógið flaut í yfirborðinu á siglingasvæði og án yfirborðsmerkingar;
- að samkvæmt ferilskráningu var Milla SI á 5,7 hnúta hraða þegar tógið kom í skrúfuna og stöðvaði siglingu hennar svo snögglega að skipstjóri taldi að hann hafi strandað;
- að kafað var eftir tóginu niður á botn og kom þá í ljós að endinn var í festingu í botninum. Tógið var skorið frá festingunni;
- að austan megin í firðinum var komið fyrir festingum á hafsbotni vegna átaksmælinga á þeim;
- að sögn hafnarvarðar var veitt munnlegt leyfi áður en átaksmælingarnar hófust með því skilyrði að festingarnar væru settar utan eðlilegra siglingaleiðar;
- að framkvæmdaraðilinn sagðist hafa fengið leyfi til að bora niður í botninn og reka niður tvær festingar austan siglingaleiðar. Tógin áttu að þola allt að 15 tonna átak og var 30 mm svert tóg fest við hvort akkeri. Báturinn sem notaður var til átaksmælinganna hafði ekki afl til að losa festingarnar frá botni og stóð til að fá aflmeiri bát til að ná þeim upp. Á meðan beðið var eftir því voru settir belgir á bæði tógin en að tveimur dögum liðnum hurfu þeir og sagðist framkvæmdaraðilinn hafa gert tilraun til að finna tógin en án árangurs. Hann sagðist hafa vonað, þegar tógin fundust ekki, að þau hefðu sokkið þegar gróður settist á þau en verkið hafði verið framkvæmt rúmum mánuði fyrir óhappið;
- að framkvæmdaraðilinn sagði að hin festingin (akkerið) sem sett var niður hafi verið nokkuð sunnar og nær landi og hafi festin úr henni ekki fundist enn þá.



Festingin með tóginu í botni hafnarinnar.  
Mynd©Köfunarþjónusta Erlendar Bogasonar

**Nefndarálit:**

Orsök óhappsins var botnfast tóg á siglingasvæði sem flaut ómerkt upp í yfirborðinu og lenti í skrúfu bátsins.