

Nr. 107 / 15 Sóley Sigurjóns GK 200***Eldur í vélarúmi og dregin til hafnar***

Skipaskr.nr. 2262
Smíðaður: Danmörku 1987, stál
Stærð: 737 bt
Mesta lengd: 41,98 m Skráð lengd: 38,36 m
Breidd: 10,4 m Dýpt: 7,03 m
Vél: Wärtsilä 632 kW, 1987
Fjöldi skipverja: 8



Sóley Sigurjóns©Hilmar Snorrson

Gögn:
Lögregluskýrsla
Gögn RNSA

Lokaskýrsla afgreidd á fundi 19. febrúar 2016 af Inga Tryggvasyni, Hilmari Snorrasyni og Hirti Emilssyni

Tilgangur þessarar skýrslu er ekki að skipta sök eða ábyrgð og skal henni ekki beitt sem sönnunargagn í dómsmáli.

Atvikalýsing:

Þann 22. september 2015 var Sóley Sigurjóns GK 200 á rækjuveiðum á NV miðum. Veður: SSV 3-4 m/s (*Siglunes*)

Kl. 11:55 þegar skipið var statt um 25 sml NV af Sauðanesi var óskað eftir aðstoð vegna mögulegs elds í vélarúmi en skipverjar höfðu þá lokað rýminu og sett slökkvikerfi í gang. Björgunaraðilar voru kallaðir út og haft samband við nærliggjandi skip. Línuskipið Tómas Þorvaldsson GK 10, sem statt var í innan við klukkustundar siglingu frá Sóleyju Sigurjóns, hélt á staðinn og þyrta LHG fór frá Reykjavík með reykkafara.

Um kl. 13:00 töldu skipverjar sig hafa ráðið niðurlögum eldsins og með aðstoð reykkafara tókst að koma ljósavél í gang en ekki reyndist hægt að ræsa aðalvél. Um kl. 16:00 var ákveðið að Tómas Þorvaldsson mundi draga skipið til Akureyrar en þeirri ákvörðun síðan breytt og haldið til Siglufjarðar.

Við rannsókn kom fram:

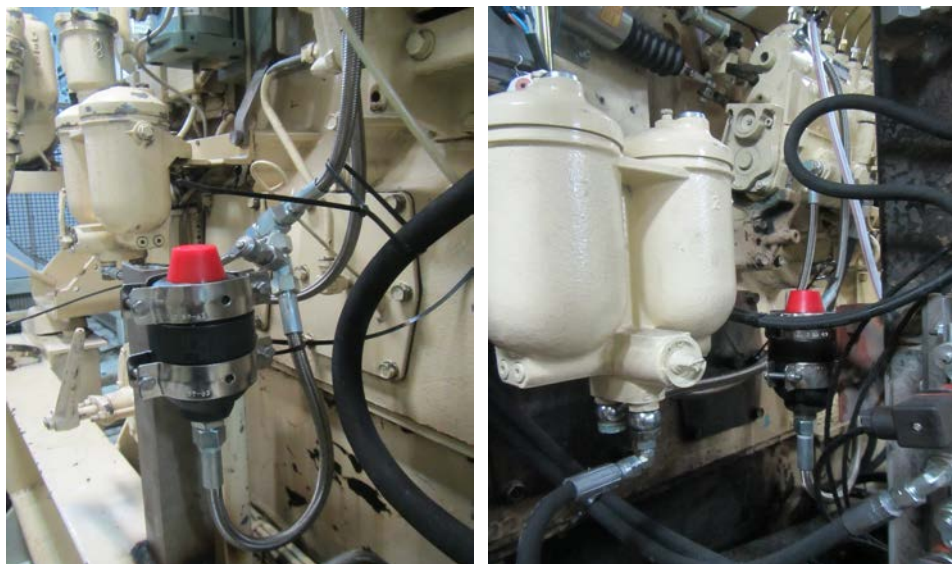
- að rör-nippill á þrýstijöfnunarkút á fæðiolúkerfi stb. ljósavélar hafði brotnað (*sjá mynd 1*) og gasolía sprautast á afgangsgrein ljósavélarinnar og valdið eldsvoðanum;
- að fyrir fjórum árum var settur upp olúeyðslumælir á vélarnar og kom þá í ljós að illa gekk að mæla olúeyðslu ljósavéla vegna púlsverkunar í fæðiolúkerfinu. Til að jafna út þessa þrýstipúlsa voru settir upp þrýstijöfnunarkútar og þeir tengdir inn á kerfið með nipplum ofan á aðra fæðiolúsystrasíuna á báðum ljósavélum. Mynd 1 sýnir annars vegar brot

þrýstijöfnunarkútsins á stb. ljósavél og þrýstijöfnunarkútinn á bakb. ljósavél sem var heill;



Mynd 1 Þrýstijöfnunarkútur á bakb. ljósavél og brotið á stb. vél

- að þrýstijöfnunarkútarnir voru úr járni, u.þ.b. 2 kg að þyngd og var smá titringur á þeim þegar ljósavélin var í gangi. Olíuþrýstingur á fæðiolúkerfinu var 3 – 4 bör;
- að rörbúturinn brotnaði og þrýstijöfnunarkúturinn datt af og fannst undir vélinni. Gasolía sprautaðist beint upp og m.a. á afgangsgrein ljósavélarinnar;
- að búið er að breyta fyrirkomulaginu með því að færa þrýstikútana á báðum ljósavélum af fæðiolúsíunum og festa þá upp til hliðar. Þeir eru tengdir með vírofnum barka inn á fæðiolúkerfið til að kom í veg fyrir að sambærilegt atvik geti átt sér stað (*Sjá mynd 2*).



Mynd 2 Þrýstijöfnunarkútarnir á báðum vélum eftir breytingar

Nefndarálit:

Nefndin telur ástæðu óhappsins vera óheppilegan frágang á þrýstijöfnunarkút.

Nefndin telur að þær breytingar sem gerðar voru séu til hins betra.