

Nr. 067 / 14 Kristina EA 410**Strandar á Breiðafirði**

Skipaskr.nr. 2662 IMO.nr. 8907137
 Smíðaður: Spánn 1994, stál
 Stærð: 4280 brl. 7682 bt.
 Mesta lengd: 105 m Skráð lengd: 93,89 m
 Breidd: 20 m Dýpt: 14,7 m
 Vél: Wärtsilä 5920 kW, 1994
 Fjöldi skipverja: 32



Kristina©Hilmar Snorrason

Gögn:
 Lögregluskýrsla
 Gögn RNSA

Lokaskýrsla afgreidd á fundi 29. apríl 2016 af Inga Tryggvasyni, Hilmari Snorrasyni, Pálma K Jónssyni og Hirti Emilssyni

Tilgangur þessarar skýrslu er ekki að skipta sök eða ábyrgð og skal henni ekki beitt sem sönnunargagn í dómsmáli.

Atvikalýsing:

Þann 17. júlí 2014 var Kristina EA 410 á siglingu út af Grundarfirði. Veður: NNA 4 m/sek. þoka og súld. Djúprista fr. 8,2 m og aft. 8,4 m.

Skipið hafði verið á makrílveiðum og átti að landa í Grundarfirði um kvöldið (á flóði um kl. 22:00) en þar sem það var snemma á ferðinni var látið reka. Rekið á skipinu var til suðausturs í átt til lands og um kl. 17:55 var sett á ferð til norðausturs til að fjarlægjast land.



Ferill og strandstaður Kristina

Samkvæmt ferilskráningu Vaktstöðvar siglinga strandaði skipið á 8,2 hnúta ferð kl. 18:26 á stað, 65°04'014N og 023°18'856V. Eftir strandið varð djúprista að framan 5,8 m og hafði því breyst um 2,4 m. Strax var sett á fulla ferð afturábak til að losa skipið en það tókst ekki. Haft var samband við LHG og óskað eftir aðstoð. Enginn olíuleki var frá skipinu.

Fljótlega kom í ljós að leki hafði komið að asdikrými og var öll áhöfnin ræst út. Skemmtiferðaskipið Delphin kom fyrst á staðinn og taug var sett á milli skipanna auk þess sem bátar komu með dælur. Delphin tókst ekki að losa skipið.

Þyrta Landhelgisgæslunnar og varðskipið Þór voru kölluð út ásamt björgunarsveitum á Snæfellsnesi.

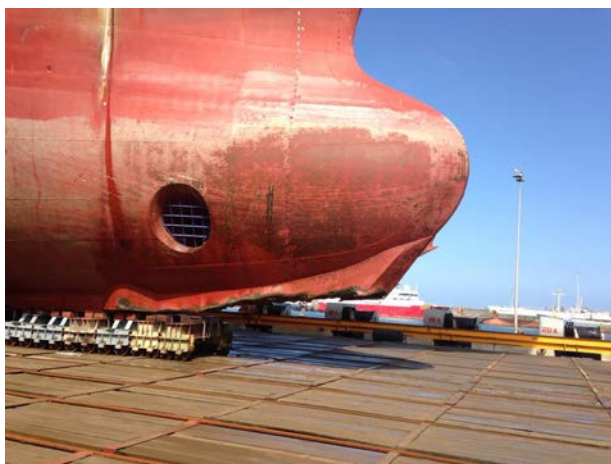


Kristina á strandstað©Alfons Finsson

Eftir að björgunarskipið Björg hafði ytt á stjórnborðssíðu Kristínu losnaði hún af strandstað kl. 20:32 og voru þá björgunareiningar afturkallaðar. Skipinu var siglt fyrir eigin vélarafli til Grundarfjarðar í fylgd björgunarskips.

Kristína kom til hafnar á Grundarfirði kl. 22:18 þar sem skemmdir voru kannaðar og lekinn þéttur. Talsverðar skemmdir voru á kjöl frá stefni aftur fyrir hliðarskrúfu.

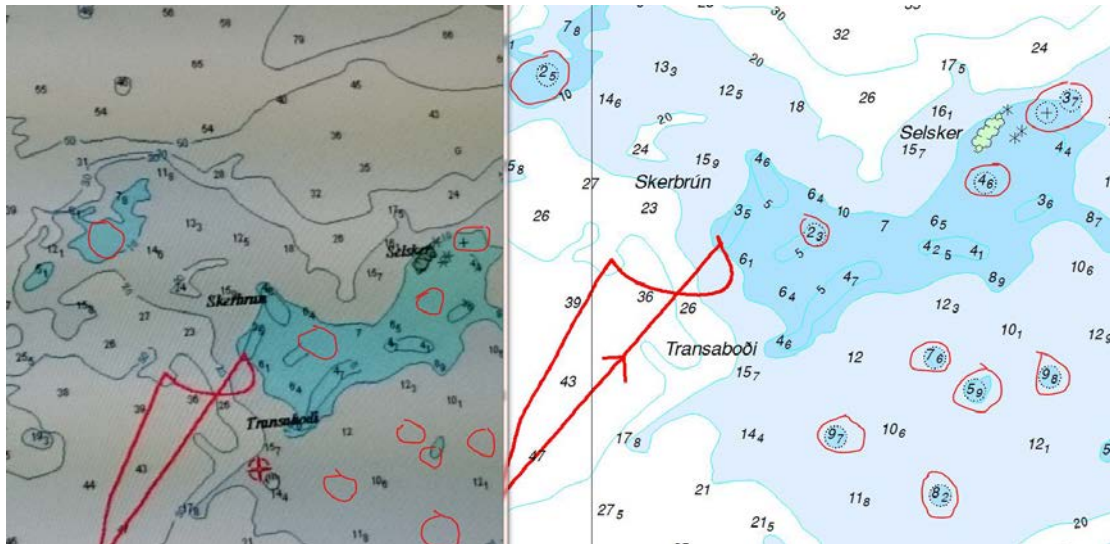
Myndin sýnir skemmdirnar á skipinu en það var tekið í slipp á Kanaríeyjum í mars 2015.



Skemmdirnar á skipinu©Útgerð

Við rannsókn kom fram:

- að skipstjórinn var einn í brúnni þegar skipið strandaði. Fram kom hjá honum að um mistök við stjórn þess hefði verið að ræða sem fólust í að hafa rafrænt siglingakort á rangri stillingu þ.e.a.s. að það hefði sýnt of lítið svæði. Fram kom einnig að skipið hefði verið komið austar en hann taldi það vera og hann hefði verið í pappírsvinnu þegar atvikið átti sér stað;
- að í gangi var eftirfarandi siglingabúnaður: Tvær ratsjár, tveir dýptarmælur og Plotter með MaxSea hugbúnaði (*version 12*) með Raster kortagrunni. Ekki var neinn aðvörunarbúnaður þessara tækja í notkun. Fram kom að þetta sker hefði ekki verið á rafræna kortinu. Pappírkortið sem var í notkun var nr. 41 Vestfirðir en sérkort svæðisins er nr. 426 Ólafsvík - Stykkishólmur;
- að samkvæmt upplýsingum frá Sjósmælingasviði LHG er munur á MaxSea og útgefna korti. Á myndinni sést hvernig kortin koma út í samanburði en rétt er að taka fram að þetta kom strandinu ekki við en varpar ljósi á að skip eru að nota kortabúnað sem ekki er viðurkenndur:



Myndin sýnir mismuninn á MaxSea kortum (t.v.) og útgefna korti (t.h.) (Nr. 426). Sjá rauðu hringina.

- að til að losa skipið var stafnhalla þess breytt með því að dæla sjókjölfestu og olíu aftar í skipið;
- að skipstjórinn hafði mikla reynslu sem skipstjóri og hafði verið rúmlega fjögur ár á þessu skipi. Hann hafði verið stuttan tíma við síldveiðar á þessu svæði nokkrum árum áður;
- að 1.848 t. af makrúl var um borð í skipinu.

Nefndarálit:

Orsök strandsins er óaðgæsla við stjórnun skipsins.