

LOKAÐ MEÐ BÓKUN

Málnr.: **17-050F014**

Dags: **9. maí 2017**

Staður: **Eyjafjarðarvegur, um 1 km sunnan af Hrafnagili**

Lýsing: **Aflmissir á hreyfli**

Flugkennari var ásamt flugnema í einkaflugnámi á kennsluflugvél TF-FAD (Piper PA-38-112). Eftir um eina klst á flugi í Norðursvæði var flogið í átt að Hrafnagili til þess að æfa að fylgja miðlínusendi¹.



Í um 1100 feta hæð yfir Hrafnagili, urðu flugmennirnir varir við gangtruflanir í hreyfli. Flugkennarinn tók þá við stjórn flugvélarinnar. Hann gerði sér grein fyrir að þeir myndu ekki ná inn á Akureyrarflugvöll, en vindur var norðan 13 hnútar. Flugkennarinn leitaði því að heppilegum nauðlendingarstað og valdi beinan kafla á Eyjafjarðarvegi sem var laus við umferð og með tún meðfram veginum til vara. Þessi beini kafla á Eyjafjarðarvegi lá þó til suðurs, undan vindi, sem flugkennarinn gerði sér grein fyrir að myndi lengja landingarvegalengd flugvélarinnar.

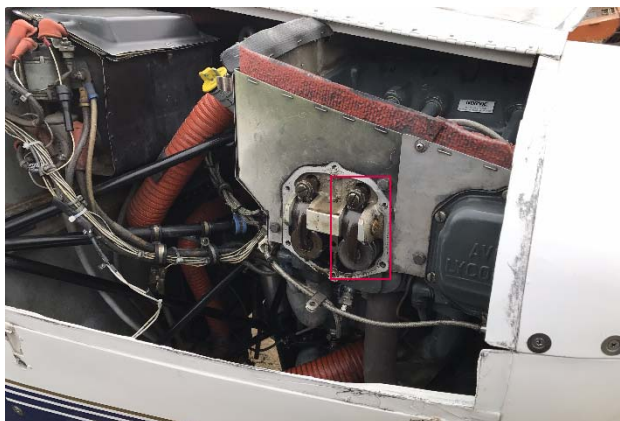
Flugkennarinn stefndi í átt að fyrirhuguðum landingarstað og fór yfir neyðarviðbrögð². Hreyfillinn gekk enn, en hafði þó misst um 1/5 af venjulegu afli og vitni á jörðu varð vart við mikinn reyk koma úr pústi flugvélarinnar. Flugkennarinn lenti flugvélinni til suðurs á

¹ Track localizer

² Fuel, carb heat, magnetos, ATC

Eyjafjarðarvegi. Í landingunni fór hægri vængendi í tré við veginn og skemmdist fremri brún vængsins ásamt ljósum á vængenda.

Við rannsóknina kom í ljós að fremri vippan³ á aftari strokk⁴ hægra megin var stíf. Var vippan stillt og hreyfillinn prófaður í kjölfarið og gekk hann þá án vandkvæða.



Flugvél TF-FAD er útbúin með Lycoming O-235-L2C hreyfli. Í notendahandbók⁵ Lycoming O-235

hreyfilsins er talað um að skoða og stilla vippurnar á 100 tíma fresti, en þar sem þetta er öðruvísi á flestum öðrum Lycoming hreyflum þá yfirsést þetta atriði oft. Samkvæmt upplýsingum frá flugvirkjanum sem sá um síðustu 100 tíma skoðanir á flugvélinni, þá taldi hann einungis eiga að skoða fyrir sliti og liðleika á vippum á 400 flugtíma fresti.



SOME TIPS ON THE LYCOMING O-235 ENGINE

Tips

Little things are sometimes forgotten so a reminder is sometimes necessary. In the case of the Lycoming O-235 engine, it is a little different from most other Lycoming models. Other models are equipped with hydraulic tappets which do not require frequent adjustment. Occasionally, there is a report of an O-235 which is running rough or not producing normal power. Investigation often reveals that the solid tappets of the O-235 need adjustment. The Lycoming Operator's Manual states that valve rocker clearance should be checked, and reset if necessary, at each 100-hour inspection. We find that since this engine model is a little different, this inspection item is often overlooked. This reminder may help operators of the O-235 engine to keep it running smoothly.

Rannsóknarnefnd samgönguslysa lokaði málinu með bókun þann 20. desember 2017.

³ Rocker arm

⁴ Cylinder

⁵ Operator handbook