

**Nr. 17-138 S 105 Herjólfur / Arnarfell****Árekstrarhætta****Herjólfur**

Skipaskr.nr. 2164  
 Útgerð: Eimskip Ísland ehf.  
 Smíðaður: Simek Noregi, 1992, stál.  
 Stærð: 2222,41 brl. 3354 bt.  
 Mesta lengd: 70,70 m Skráð lengd: 67,60 m  
 Breidd: 16,0 m Dýpt: 10,70 m  
 Vél: 2x MAN, 5400 kw, 1992.  
 Fjöldi skipverja: 14  
 Fjöldi farþega: 336



Herjólfur ©Hilmar Snorrason

**Arnarfell**

IMO nr. 9306005  
 Útgerð: Samskip hf.  
 Smíðaður: Þýskaland, 2005, stál.  
 Stærð: 8830 bt.  
 Mesta lengd: 137,53 m  
 Breidd: 21,55 m Dýpt: 8,50 m  
 Vél: MAN, 8400 kw, 2005.  
 Fjöldi skipverja: 11



Arnarfell ©Hilmar Snorrason

*Lokaskýrsla afgreidd á fundi 27. apríl 2018 af Geirþrúði Alfreðsdóttur, Inga Tryggvasyni, Hilmar Snorrason, Pálma K Jónssyni og Hirti Emilssyni*

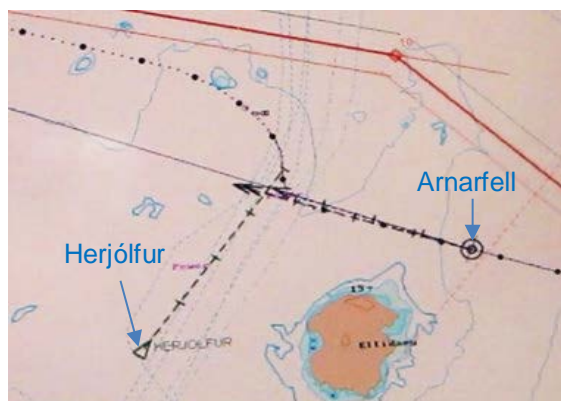
*Tilgangur þessarar skýrslu er ekki að skipta sök eða ábyrgð og skal henni ekki beitt sem sönnunargagn í dómsmáli.*

**Atvikalýsing:**

Þann 2. ágúst 2017 var farþegaferjan Herjólfur að sigla út frá Vestmanneyjum. Veður: SSV 2-3 m/sek. Ölduhæð 0,4 m. Gott skyggni.

Herjólfur lét úr höfn kl. 18:45 og var stefnan sett á Landeyjahöfn. Flutningaskipið Arnarfell var stutt milli Vestmannaeyja og lands á vesturleið til Reykjavíkur að koma frá Færeyjum.

Vakthafandi skipstjórnarmenn skipanna vissu ekki um hvorn annan fyrr en þau komu í augnsýn undan Elliðaey kl. 18:54. Mynd 1 sýnir siglingu skipanna á þessum tíma séð úr ferilkerfi Transas siglingatölvu Arnarfells. Herjólfur var með Arnarfell á



Mynd 1 Afstaða skipanna kl. 18:54:40

stjórnborða og þurfti stjórnandi þess að beygja til stjórnborða til að forða árekstri þegar stutt var á milli skipanna.

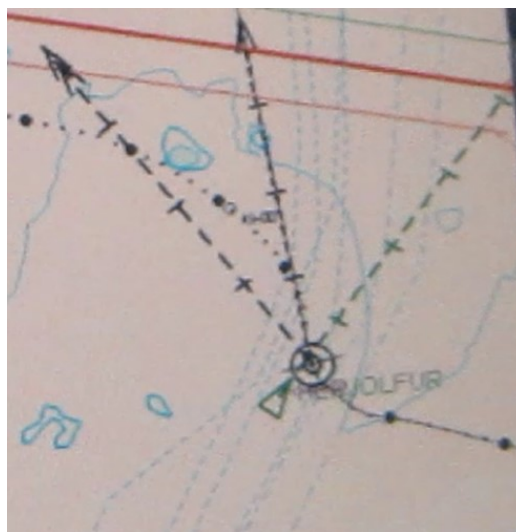
**Við rannsókn kom fram:**

- að þegar skipin komu í augnsýn hvors annars um kl. 18:54 var Arnarfell á r.v. stefnu um  $290^\circ$  á 15,9 hnúta hraða og Herjólfur á r.v. stefnu u.þ.b.  $35^\circ$  á 14,7 hnúta hraða;
- að eftirfarandi mynd (2) sýnir feril skipanna kl. 18:57 en þá voru 0,45 sml. á milli þeirra;



Mynd 2 Ferill skipanna kl. 18:57

- að minnsta fjarlægð á milli skipanna var u.þ.b. 0,08 sml eða um 148 m kl. 18:58 (sjá mynd 3). Samkvæmt ferilskráningu Vaktstöðvar siglinga (VSS) hafði Herjólfur á þessum tíma minnkað ferð, úr 15 hnútum niður í 10,6 og Arnarfell breytt stefnu sinni um  $70^\circ$  til stjórnborða en með óbreyttan hraða;



Mynd 3 Aðeins um 0,08 sml. á milli skipanna

- að í brú Herjólfss voru yfirstýrimaður, II stýrimaður og skipstjóri en yfirstýrimaðurinn var við stjórn skipsins. Skipstjóri var að sinna öðrum störfum en fram kom að hann hafði vitneskju um Arnarfellið og taldi víst að yfirstýrimaður hefði það líka;
- að ratsjá Herjólfss var stillt á „Stand by“ og því ekki í gangi auk þess sem siglingatölvun var stillt á litla fjarlægð og sýndi því aðeins nærumhverfi skipsins;
- að samkvæmt yfirstýrimanni Arnarfells, sem var við stjórn skipsins, var fjarlægðin á milli skipanna þegar þau komu í augsýn hvort við annað 0,95 sml. Hann sá að miðun milli skipanna breyttist lítið sem ekkert og við óbreyttar forsendur yrði árekstur. Hann kvaðst hafa séð að Herjólfur minnkaði ferð en það hafði lítil áhrif á stöðuna þar sem mjög stutt var orðið á milli skipanna;
- að kl. 18:57 kallar yfirstýrimaður Herjólfss í Arnarfellið á rás 16 og óskaði eftir að Arnarfell komi í bakborða og færi aftur fyrir hann. Yfirstýrimaður Arnarfells sagðist ekki geta náð því en upplýsti að hann myndi beygja vel yfir til stjórnborða. Hann sagðist ekki hafa tekið eftir neinum afgerandi stjórn taksbreytingum hjá Herjólfvi. Frekari samskipti urðu ekki á milli skipanna að þessu sinni;
- að samkvæmt yfirstýrimanni Herjólfss taldi hann sig vera of nálægt Elliðaey til að geta beygt nægjanlega til stjórnborða. Hann kvaðst því hafa sett á hægustu ferð og beygt örlítið til stjórnborða;
- að eftir atvikið var verklagi breytt um borð í Herjólfvi í þá veru að koma í veg fyrir að svona gerðist aftur.

### *Nefndarálit:*

Orsök atviksins var andvara- og samskiptaleysi skipstjórnenda Herjólfss og ekki var farið að alþjóðasiglingareglum um örugga siglingu skipsins.