

Báturinn losnaði strax en mikill leki kom að honum og reynt var að sigla honum áleiðis til hafnar á Hvammstanga og dæla úr honum.

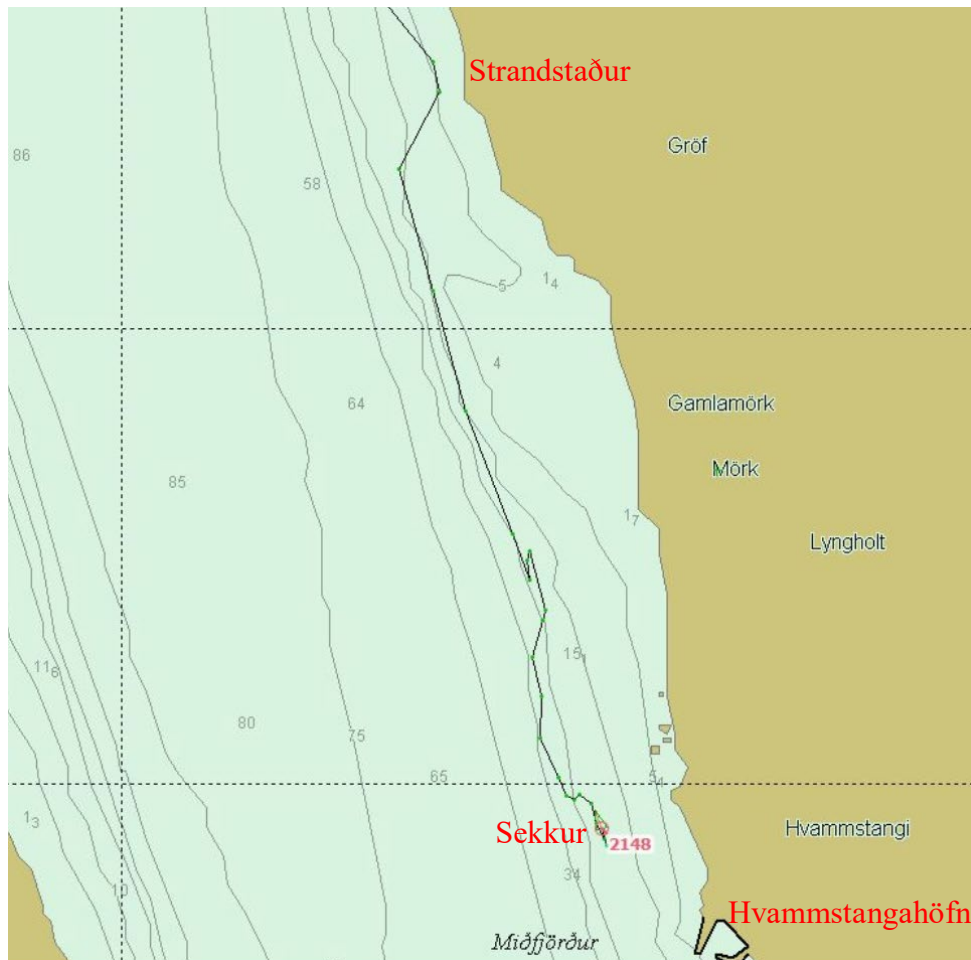
Kl. 03:26 tilkynnti skipstjóri til VSS um stöðu mála og var björgunarsveit kölluð út kl. 03:30. Mikill sjór var kominn fram í bátinn og var áhöfnin beðin um að fara í björgunarbúninga.

Um kl. 03:50 var björgunarbátur frá björgunarsveitinni Húnum kominn að Mars. Kl. 04:06 fór þyrila LHG TF-LIF í loftið. Á mynd 2 má sjá hvernig ástandið var á Mars þegar björgunarsveitin kom á staðinn.



Mynd 2 Mikill leki var að bátnum

Um kl. 04:10 var hafist handa við að taka áhöfnina frá borði og gekk það erfiðlega en því var lokið skömmu áður en báturinn sökk. Þyrilan var þá afturkölluð.



Mynd 3 Ferill eftir strandið og staðsetning Mars þegar hann sökk

Á mynd 3 er ferill bátsins eftir strandið þar til hann sökk um kl. 04:20 á stað 65°23,904N og 020°57.832V sem er rétt fyrir norðan höfnina á Hvammstanga.

Bátnum var síðar lyft upp með belgjum og dreginn til hafnar þar sem hann var hífður á land. Þá komu í ljós skemmdir á stefni bátsins. Sjá myndir 4 og 5.



Mynd 4 Mars tekinn upp á yfirborðið



Mynd 5 Skemmdirnar á stefninu

Við rannsókn kom fram:

- að skipstjórinn sofnaði eða datt út við stjórn bátsins. Samkvæmt athugun á AIS ferilskráningu VSS hefði átt að gera stefnubreytingu inn Miðfjörðinn u.þ.b. 20 mín. áður en báturinn strandaði;
- að báturinn var á r/v stefnu 140° og á 7,7 hnúta ferð þegar hann sigldi í fjöruna samkvæmt AIS ferilskráningu VSS;
- að fram kom hjá skipstjóranum að allir hefðu verið í stýrishúsinu. Hann hefði verið á siglingavakt en hinir sofandi, hásetinn og farþegi sem var með í ferðinni;
- að landað var úr bátnum milli kl. 08:00 og 09:00 um morguninn áður en hann fór úr höfn sem bendir til að skipstjórinn hafi verið á fótum í u.þ.b. 20 klst. og þar af um 17 klst. á sjó þegar hann strandaði;
- að fram kom hjá skipstjóra að veiðiferðirnar væru mislangar en yfirleitt 10 klst. eða meira;
- að siglingatæki sem voru í gangi við strandið voru dýptarmælir og GPS Plotter. Bæði þessi tæki höfðu innibýggðan aðvörunarbúnað um örugga siglingu sem ekki var notaður;
- að samkvæmt skýrslu nefndarinnar nr. 17-110 S 083 gerðist samskonar atvik og þetta í júlí 2017. Skipstjórinn sofnaði og strandaði þessum bát ekki langt frá þessum strandstað. Í þeirri skýrslu gerði nefndin eftirfarandi sérstakar ábendingar: „Nefndin beinir því til skipstjórnarmanna að fara eftir lögum um mönnun og útivist. Þá hvetur nefndin stjórnendur til að nota allan þann viðvörunarbúnað sem getur komið í veg fyrir atvik sem þetta.“
- að skv. b-lið 1. mgr. 12 gr. laga nr. 30/2007 um áhafnir íslenskra fiskiskipa o.fl. skal á skipi sem er styttra en 24 metrar að skráningarlengd vera stýrimaður ef útivera skips fer fram úr 14 klst. á hverju 24 klst. tímabili.
- að um 700 kg af grásleppu voru um borð og náðist að landa henni eftir að bátnum hafði verið bjargað.

Nefndarálit:

Orsök strandsins var að stjórnandi sofnaði.

Sérstakar ábendingar:

Nefndin beinir því til skipstjórnarmanna að fara eftir lögum um mönnun og útivist. Þá hvetur nefndin stjórnendur til að nota allan þann viðvörunarbúnað sem getur komið í veg fyrir atvik sem þetta.