

Nr. 22 - 031 S 024 Sigurbjörg SF 710**Strandar**

Skipaskr.nr. 7362
Útgerð: Brunnhorn ehf.
Smíðaður: Bátasmiðja Guðmundar, 1992, trefjaplast.
Stærð: 6,60 BT
Mesta lengd: 8,99 m Skráð lengd: 8,96 m
Breidd: 2,65 m Dýpt: 0,92 m
Vél: Cummins, 187 kW, 1998.
Fjöldi skipverja: 1



Sigurbjörg©NN

Gögn:

LHG

Gögn RNSA

Upplýsingar frá

Djúpavogshöfn

Lokaskýrsla afgreidd 31. október 2022 af Inga Tryggvasyni, Hilmari Snorrasyni, Hirti Emilssyni og Pálma Jónssyni.

Tilgangur þessarar skýrslu er ekki að skipta sök eða ábyrgð og skal henni ekki beitt sem sönnunargagn í dómsmáli.

Atvikalýsing:

Þann 22. apríl 2022 var Sigurbjörg SF 710 á siglingu til Djúpavogs. Veður: Hægviðri, sléttur sjór.

Klukkan 16:35 sigldi Sigurbjörg á Reyðarsker við Djúpavog. Beta GK 36 fór til aðstoðar. Skemmdir urðu á skrúfu, skrúfuöxullinn bognaði og stýrisstamminn brotnaði þannig að leki kom inn með stammanum. Báturinn sigldi fyrir eigin vélarafli til hafnar á Djúpavogi.

Við rannsókn kom eftirfarandi fram:

- Skipstjóri bátsins sigldi eftir ferli annars báts. Hann hafði einu sinni áður komið til hafnar á Djúpavogi og fór þá hefðbundna leið. Skipstjórinn taldi sig vera í tímaþröng við að koma aflanum á fiskmarkað og kvaðst því hafa farið þessa leið.
- Skipstjórinn tók eftir því, eftir atvikið, að hann var 40 metra frá plotterfarinu.
- Háfjara var á Djúpavogi kl. 13:38 0,5 metrar yfir stórstraumsfjöruborði.

- Hafnarvörður á Djúpavogi sagði algengt að litlir bátar sigldu með landinu en það væri einungis gert í góðu veðri og skyggni og þá væri yfirleitt um að ræða kunnuga menn.



Mynd 1

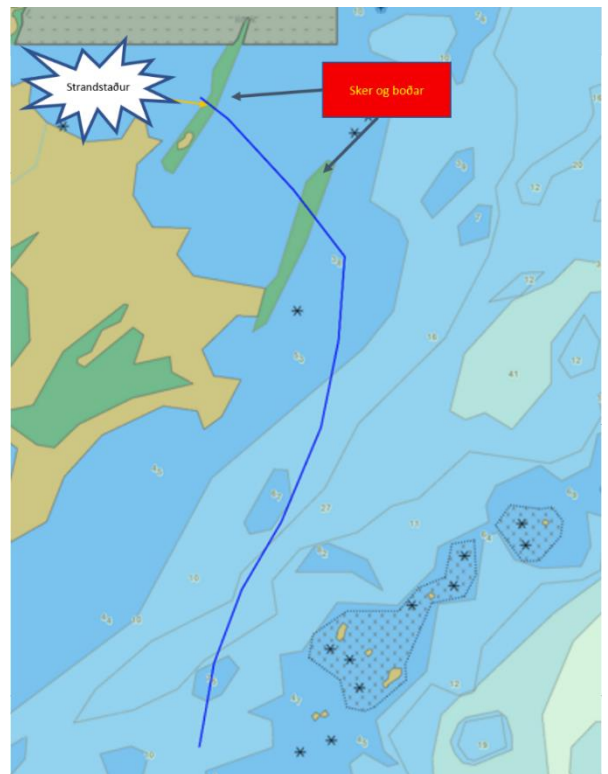


Mynd 2

- Á svæðinu er mikið af skerjum og boðum (sjá myndir 1 og 2).
- Á mynd 3 er strandstaður útsettur.

Nefndarálit:

Orsök atviksins má rekja til þess að bátnum var siglt yfir grynningar þar sem mikið er af skerjum og boðum sem skipstjórinn var lítt kunnugur.



Mynd 3