



### Bókun

Málsnúmer: 22-103-S-06 Vilhelm Þorsteinsson EA-11

Dags: 28. nóvember 2022

Staður: Neskaupstaður

Lýsing: Vélarbilun/strand

Rannsókn samkvæmt lögum nr. 18/2013 skal eingöngu miða að því að leiða í ljós orsakir samgönguslysa og samgönguátvika, en ekki að skipta sök eða ábyrgð, með það að markmiði að draga úr hættu á sams konar slysum og atvikum og afleiðingum sambærilegra slysa. Skýrslum rannsóknarnefndar um rannsókn einstakra slysa og atvika skal ekki beitt sem sönnunargögnum í dómsmálum.

---

## Samantekt:

Þann 28. nóvember 2022 kl. 12:50 var Vilhelm Þorsteinsson á leið til löndunar á Neskaupstað. Veður sléttur sjór og logn.

Þegar skipið var komið á milli hafnargarðana í Neskaupsstað varð bilun í skiptiskrúfu skipsins sem varð til þess að skipið bakkaði fulla ferð aftur á bak og strandaði rétt fyrir utan höfnina. Barði NK-120 kom fljótlega til aðstoðar og dró Vilhelm af strandstað og til hafnar.

## Helstu upplýsingar:

Skipaskr. nr. 2982, IMO nr. 9867487

Útgerð: Samherji Ísland ehf.

Smíðaður: Karstensen Shipyard Danmörku  
2021

Stærð: 4.139 BT

Mesta lengd: 89,07 m    Skráð lengd: 83,88 m

Breidd: 16,60 m    Dýpt: 9,6 m

Vél:    ROLLS ROYCE 7200 kW, 2020

Fjöldi skipverja: 8



Gögn:

Gögn RNSA

Gögn LHG

Gögn VDR

## Atvikalýsing

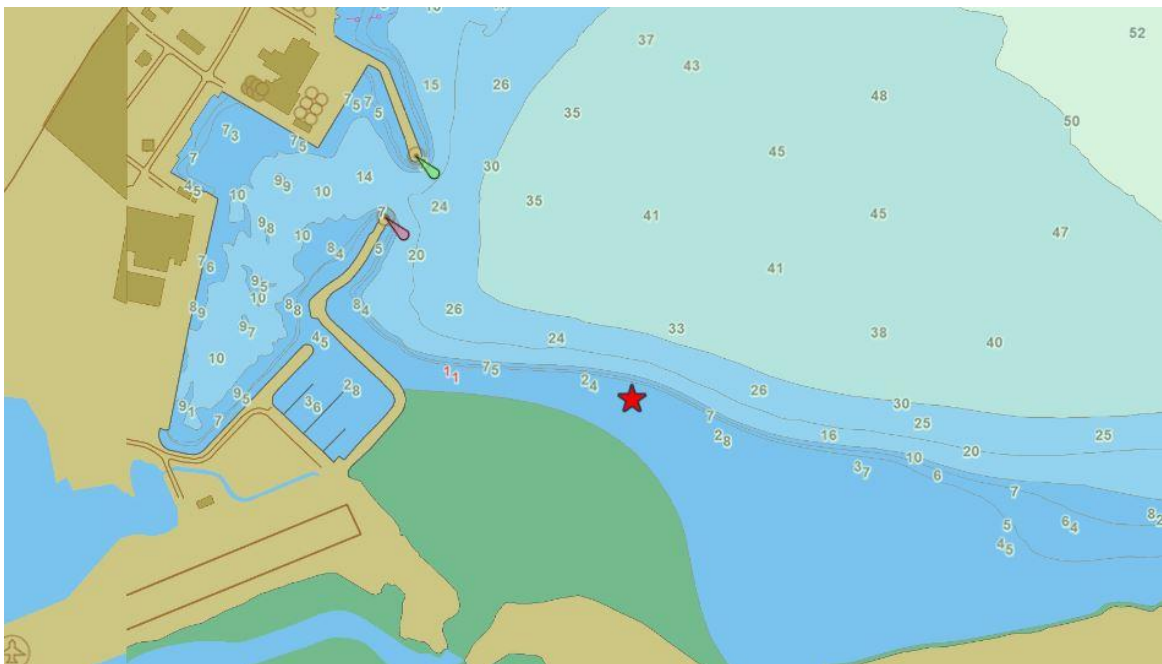
Þegar Vilhelm Þorsteinsson var staddur á milli innsiglingavitanna í höfninni á Neskaupstað setti skipstjórinn skrúfunu á lítinn skurð afturábak. Á nánast sömu stundu kom mikið högg á skipið og það fór á fulla ferð afturábak og sigldi u.þ.b. 400 m upp í fjöru. Þegar skurðurinn fór í afturábak varð skipið rafmagnslaust og engin leið að beita nokkrum stjórnþækjum. Yfirvélstjóri skipsins varð var við að aðalvélin féll niður í snúningi en þá hætti ársafallinn að framleiða rafmagn á skipið. Ljósavél fór sjálfkrafa í gang og framleiddi rafmagn inn á neyðarkerfið. Til þess að framleiða inn á aðalkerfið þurfti að fara fram í vélarrúm og slá inn rofa. Á mynd 1 sést lega skipsins á þeim tíma er rafmagnið fór af skipinu og það byrjaði að bakka. Myndin er með þeim fyrirvara að skipið hætti að vista í gagnarita þegar rafmagnið fór af. Létu skipverjar akkeri falla en þrátt fyrir það tókst ekki að stöðva skipið.

Skipið lenti á sandbotni suðaustur af innsiglingunni en mynd 2 sýnir strandstað Vilhelms. Litlar skemmdir komu á skrokk skipsins.

Við rannsóknina var meðal annars notast við gögn úr gagnarita skipsins (VDR), gögn frá Landhelgisgæslu Íslands, gögn frá útgerð og viðtalskýrslur.



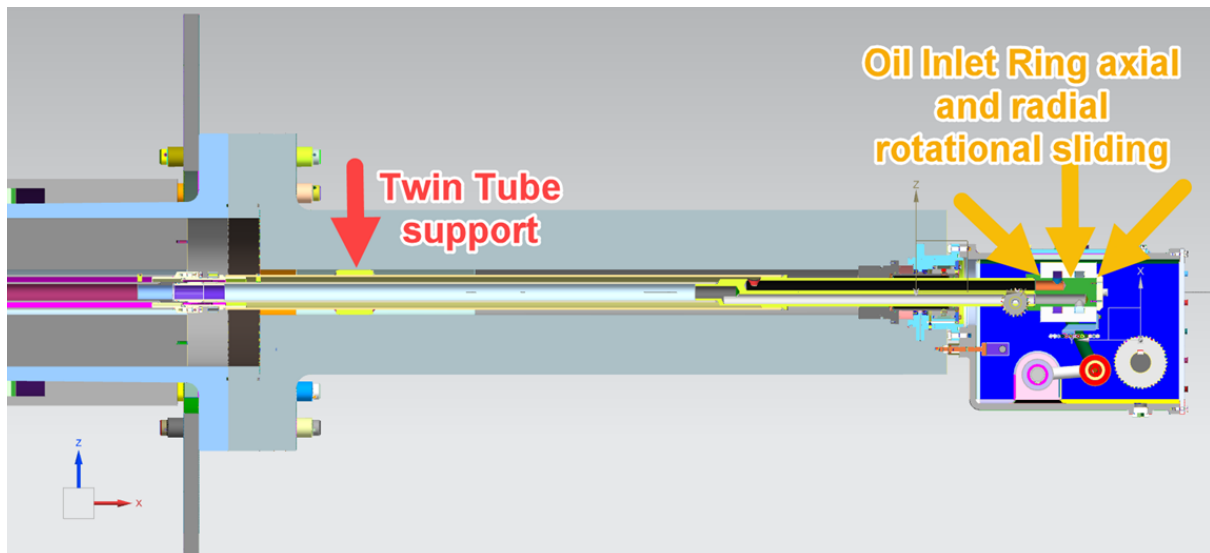
**Mynd 1**



**Mynd 2**

**Greining**

Vilhelm Þorsteinsson er með skrúfubúnað af gerðinni Rolls Royce Kongsberg (mynd 3) en í stað skiptiteins sem stjórnar skurði skrúfublaðanna er vökvakerfisolíu (glussa) dælt í gegn um tvöfalt rör framan við gír í skiptiskrúfu sem stjórnar þrýstingi út í skrúfubúnað og þar með skrúfuskurði.



**Mynd 3**

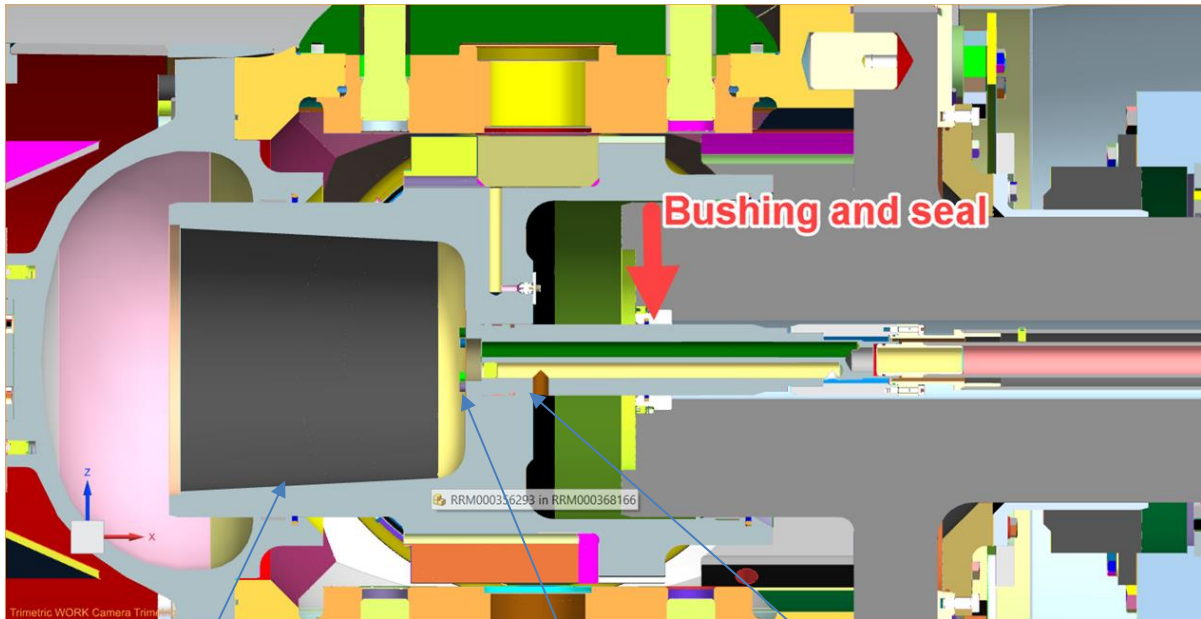
Við flangs á enda rörsins sem festur er við stimpil í skrúfubúnaðinum brotnuðu allir boltar og skrúfublöðin misstu allan þrýsting sem leiddi til þess að þau fóru í fullan skurð afturábak.



**Mynd 4**

Á mynd 4 má sjá myndir af brotnum boltunum.

Mynd 5 sýnir búnaðinn og staðsetningu boltana sem fóru í sundur. Þegar rörið losnaði og gekk fram skapaðist rými fyrir stimpilinn inn í skrúfubúnaðinum sem leiddi til þess að engin fyrirstaða var til að halda við skrúfublöðin.



Mynd 5

Stimpill sem stjórnar skrúfuskurði

Boltar sem brotnuðu

Rör sem gekk fram

Framleiðandi búnaðarins komst ekki að ástæðu þess að boltarnir brotnuðu. Hann lagði engu að síður til að notaðir væru sterkari boltar.

**Niðurstöður að lokinni frumrannsókn:**

Útgerð Vilhelms Þorsteinssonar hefur brugðist við bilun sem upp kom í skiptiskrúfu skipsins með því að fara að tillögu framleiðanda. Nefndin telur að hvorki skipstjórnarmenn né vélstjórar hefðu getað séð atvikið fyrir. Málið verðu ekki rannsakað frekar.

*Guðmundur Freyr Úlfarsson*

*Geirbrúður Alfreðsdóttir*

*Hilmar Snorrason*

*Jón Finnbjörnsson*

*Pálmi Jónsson*

*Hjörtur Emilsson*