



Skýrsla um Sjóatvik

Málsnúmer.: **23039S222 Herjólfur & Helgafell**

Dagssetning: **22. júní 2023.**

Staður: **Vestmannaeyjahöfn**

Lýsing: **Árekstrarhætta, ásiglingarhætta**

Rannsókn samkvæmt lögum nr. 18/2013 skal eingöngu miða að því að leiða í ljós orsakir samgönguslysa og samgönguátvika, en ekki að skipta sök eða ábyrgð, með það að markmiði að draga úr hættu á sams konar slysum og atvikum og afleiðingum sambærilegra slysa. Skýrslum rannsóknarnefndar um rannsókn einstakra slysa og atvika skal ekki beitt sem sönnunargögnum í dómsmálum.

Samantekt

Þann 22. júní 2023 kl. 06:55 var Helgafellið að leggjast að bryggju í Vestmannaeyjahöfn en ferjan Herjólfur að fara frá bryggju. Herjólfur tók víða beygju í höfninni og fór mjög nálægt Helgafellinu og hafnarkanti.

Veður: S 5 m/s.

Helstu staðreyndir

Herjólfur

Skipaskrár. nr. 2941 IMO nr. 9825099
Útgerð: Vestmanneyjaferjan Herjólfur ohf.
Smíðaður: Pólland, 2019, stál.
Stærð: 3270 BT.
Mesta lengd: 71,73 m
Breidd: 15,09 m Dýpt: 5,10 m
Vél: ABB, 3400 kW, 2019.
Áhöfn: 10
Farþegar 35



Herjólfur@Hilmar Snorrason

Helgafell

IMO nr. 9306017
Útgerð: Samskip P.F
Fánaríki: Færeyjar
Smíðaður: JJ Sietas Þýskalandi
Stærð: 8830 BT.
Mesta lengd: 137,53 m Skráð lengd: 127,20 m
Breidd: 21,55 m Dýpt: 8,5 m
Vél: MAN-B&W 8400 kW
Áhöfn: 11



Gögn

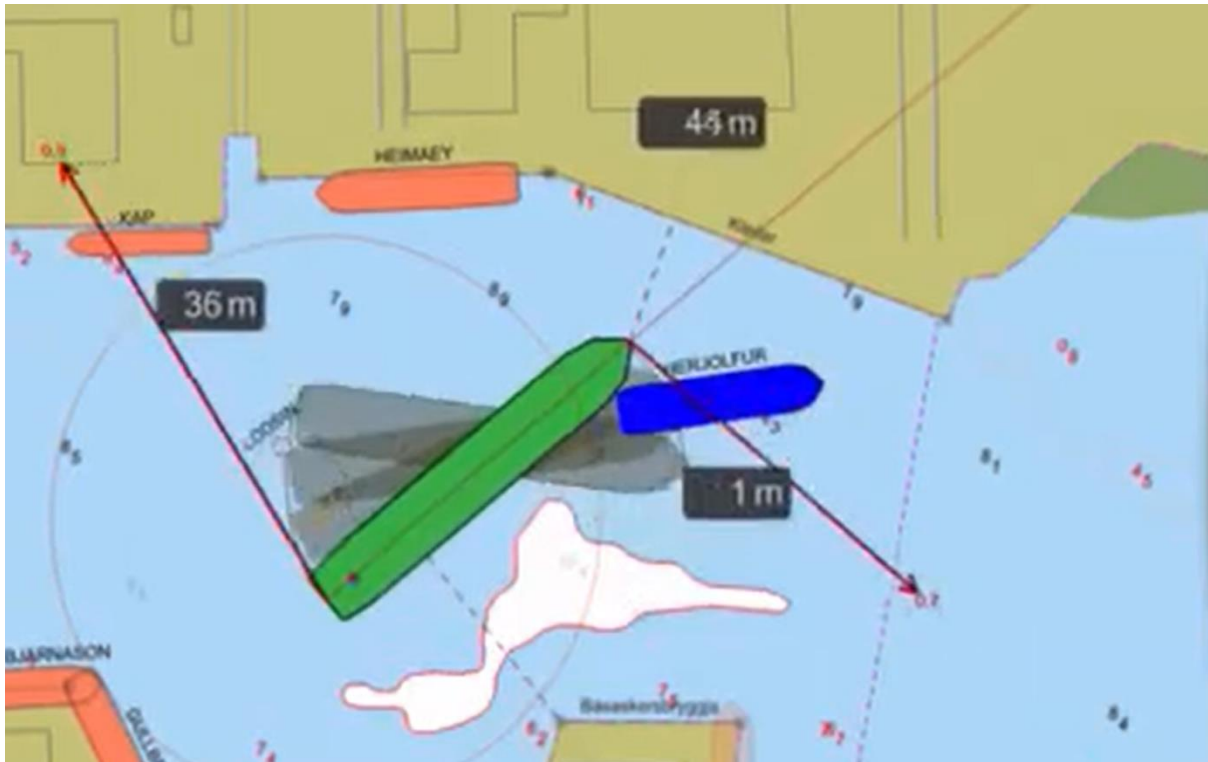
Gögn RNSA.
Upptökur úr eftirlitsmyndavélum Vestmannaeyjahafnar.
Rafræn gögn.

Atvikalýsing

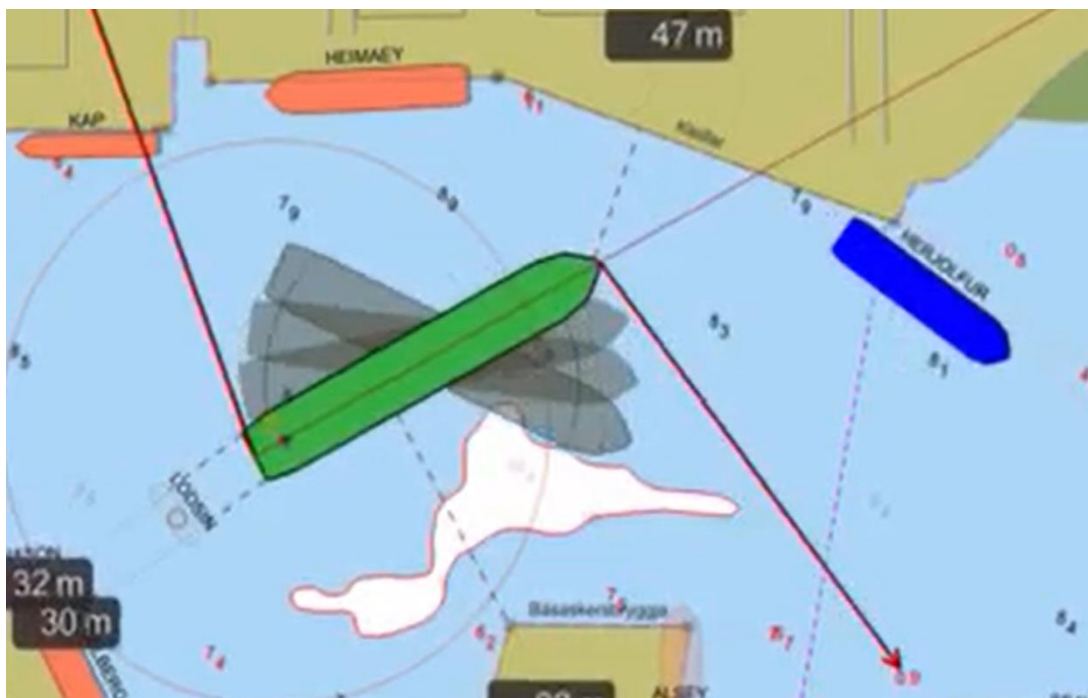
Helgafellið var að leggjast að Kleifarbryggju í Vestmannaeyjum. Leggja átti skipinu með bakborðssíðuna að bryggju og var verið að snúa því um 180° til stjórnborða. Skipstjóri Herjólfur bað um leyfi til brottfarar en hafnsögumaður, sem var um borð í Helgafellinu, bað skipið um að bíða á meðan Helgafellið var í snúningi en gaf jafnframt leyfi til brottfarar þegar Herjólfur hefði nægt rými.

Áður en búið var að klára snúninginn á Helgafellinu hélt Herjólfur af stað. Skipið tók víða beygju og stefndi í árekstur. Þegar skipstjóri Helgafells, sem var með hliðarskrúfur á hámarks afli í stjórnborða, sá í hvað stefndi beitti hann hliðarskrúfunum af fullu afli til bakborða til að hægja snúningsferð skipsins. Herjólfur fór mjög nærri Helgafellinu í víðri beygju áfram og fór síðan mjög nærri hafnarkanti Kleifarbyggju (Mynd 1).

Mynd úr leiðsögutölvu hafnsögumannsins, sem var um borð í Helgafellinu, sýna hreyfingu Herjólfis og Helgafellsins en af þeim upptökum má ráða að um einn metri hafi verið á milli skipanna þegar þau voru næst hvor öðru og bar vitnum saman um það. Samkvæmt framburði skipstjóra Herjólfis mat hann það svo að engin hættu hefði verið á ferðum.



Mynd 1



Mynd 2 sýnir afstöðu Herjólf's þegar hann er næst Kleifarbyggju.

Í viðauka eru myndir úr leiðsögutölvu hafnsögumannsins sem var um borð í Helgafellinu.

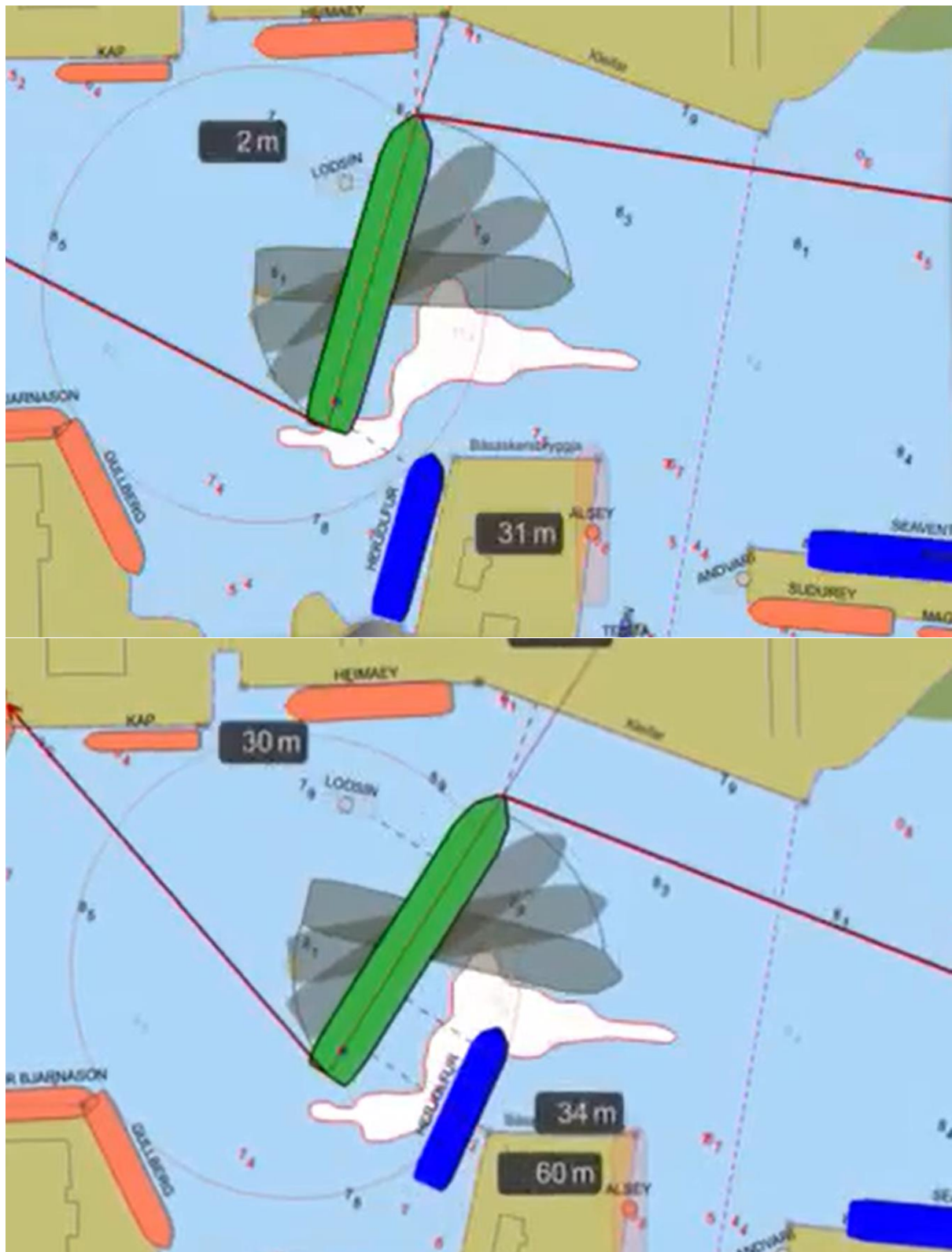
Greining

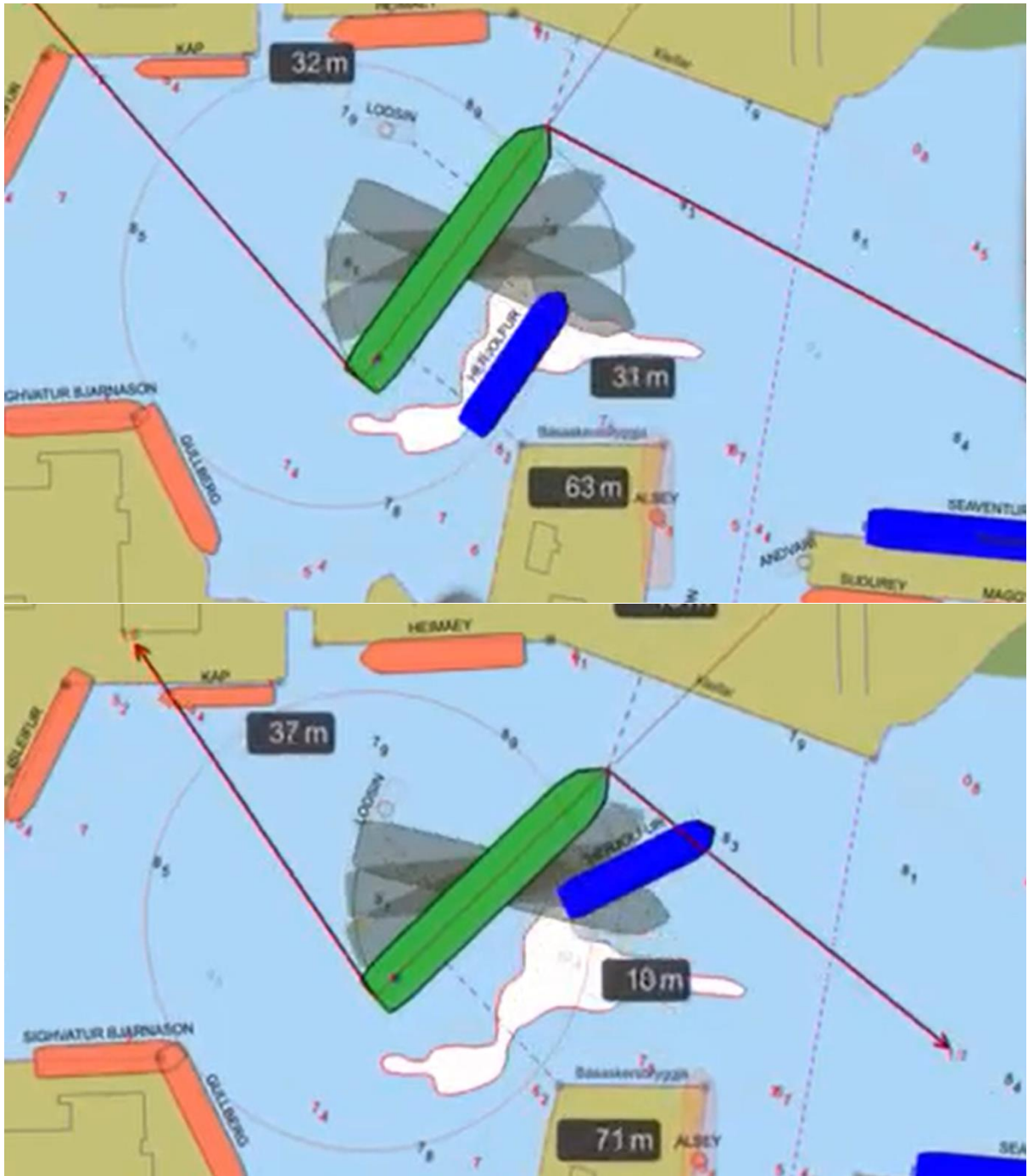
Brottför Herjólfur umræddan dag var áætluð kl 07:00. Skipið lagði af stað á þeim tíma. Nægt svæði var í höfninni til að Herjólfur, sem er með tvær AZIPOD skrúfur, gæti tekið mun krappari beygju fyrir Básaskersbryggju og haldið beint í austur án þess að fara nærri Helgafellinu og hafnarkanti Kleifarbryggju. Leiðsögutölva sem notuð var er af gerðinni Safe Pilot Trelleborg en sá búnaður er með nákvæmni upp á einn sentimetra.

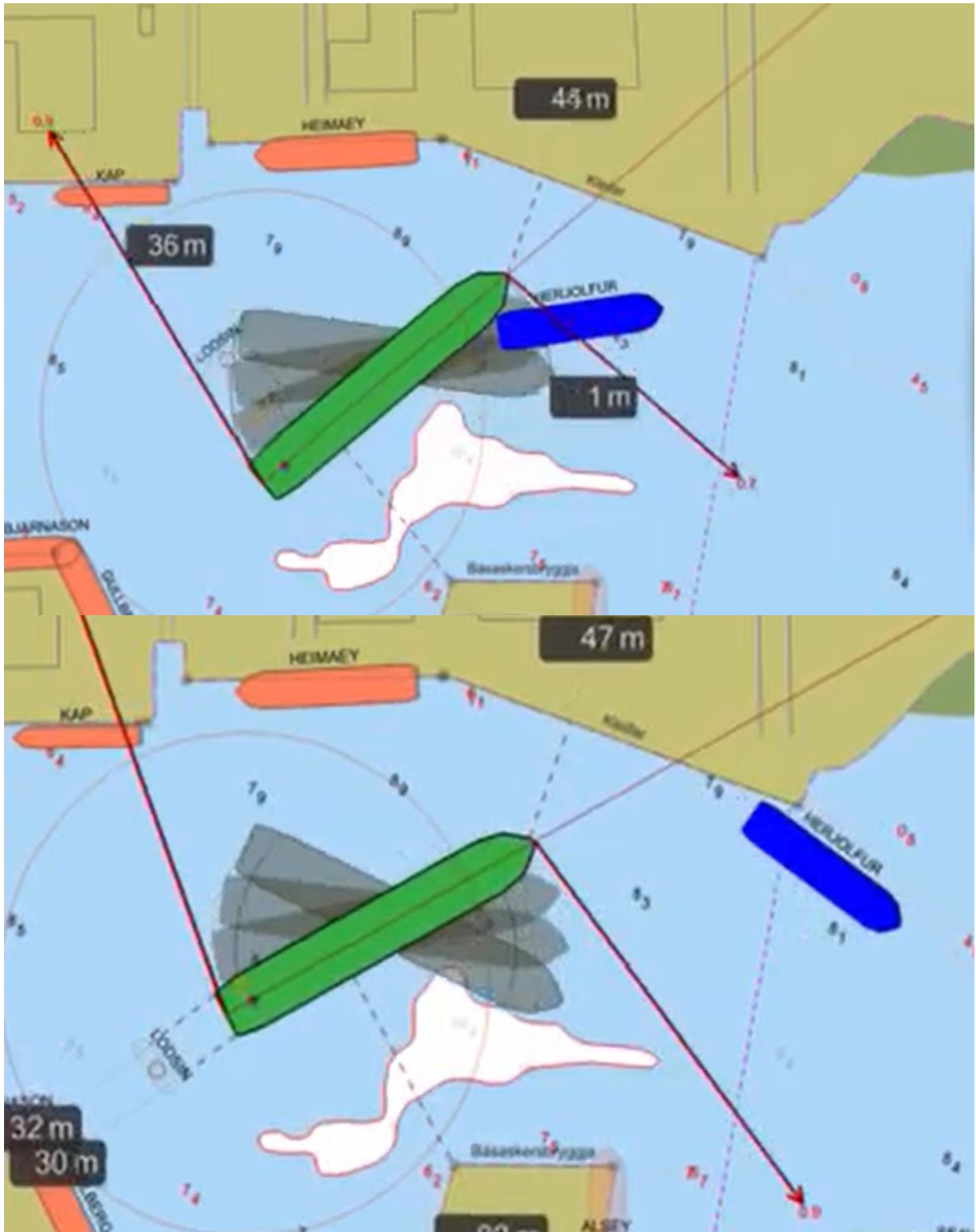
Niðurstaða

Skipstjóri Herjólfur hefur ákveðið að öðru tvennu átt að fresta brottför þar til Helgafelli hefur verið lagt að bryggju eða að taka krappari beygju fyrir enda Básaskersbryggju og forðast með þeim hætti að fara of nærri Helgafelli og hafnarkanti Kleifarbryggju.

Viðauki.







Lokaskýrsla var afgreidd á fundi 18. október 2024

Hilmar Snorrason

Pálmi Jónsson

Jón Finnbjörnsson