



## Skýrsla um banaslys í umferðinni

Mál nr.: **2024-006U003**

Dagsetning: **16. janúar 2024**

Staðsetning: **Vesturlandsvegur við Hvalfjarðarveg**

Atvik: **Framanákeyrsla**

Rannsókn samkvæmt lögum nr. 18/2013 skal eingöngu miða að því að leiða í ljós orsakir samgönguslysa og samgönguátvika, en ekki að skipta sök eða ábyrgð, með það að markmiði að draga úr hættu á sams konar slysum og atvikum og afleiðingum sambærilegra slysa. Skýrslum rannsóknarnefndar um rannsókn einstakra slysa og atvika skal ekki beitt sem sönnunargögnum í dómsmálum.

# Samantekt

Þann 16. janúar 2024 var BMW fólksbifreið ekið suður Vesturlandsveg við Hvalfjarðarveg norðan Hvalfjarðar. Á sama tíma var tveimur vörubifreiðum ekið úr gagnstæðri átt norður Vesturlandsveg. Í mjúkri hægri beygju var BMW bifreiðinni ekið yfir á vinstri vegarhelming akbrautarinnar utan í hlið fremri vörubifreiðarinnar og eftirvagns sem vörubifreiðin dró. Í framhaldi lenti fólksbifreiðin framan á vinstra framhorni aftari vörubifreiðarinnar. Ökumaður fólksbifreiðarinnar lést á slysstað og slasaðist farþegi fólksbifreiðarinnar alvarlega.

## 1. Helstu staðreyndir

### 1.1 Staðsetning



Mynd 1. Slysið varð á Vesturlandsvegi við gatnamót Hvalfjarðarveg norðan Hvalfjarðar.

### 1.2 Helstu upplýsingar

**Látinn:**

70 ára karl.

**Veður og birta:**

Norðnorðaustan 10-12 m/s og éljagangur, hiti  $-7^{\circ}\text{C}$ . Myrkur.

**Vegur:**

Bundið slitlag (malbik), snjóþekja og hálka. Hámarkshraði 90 km/klst. Meðaltalsumferð á sólarhring (ÁDU) var 6000 ökutæki.

**Tími sólarhrings:**

Tilkynnt klukkan 09:48.

**Ökutæki:**

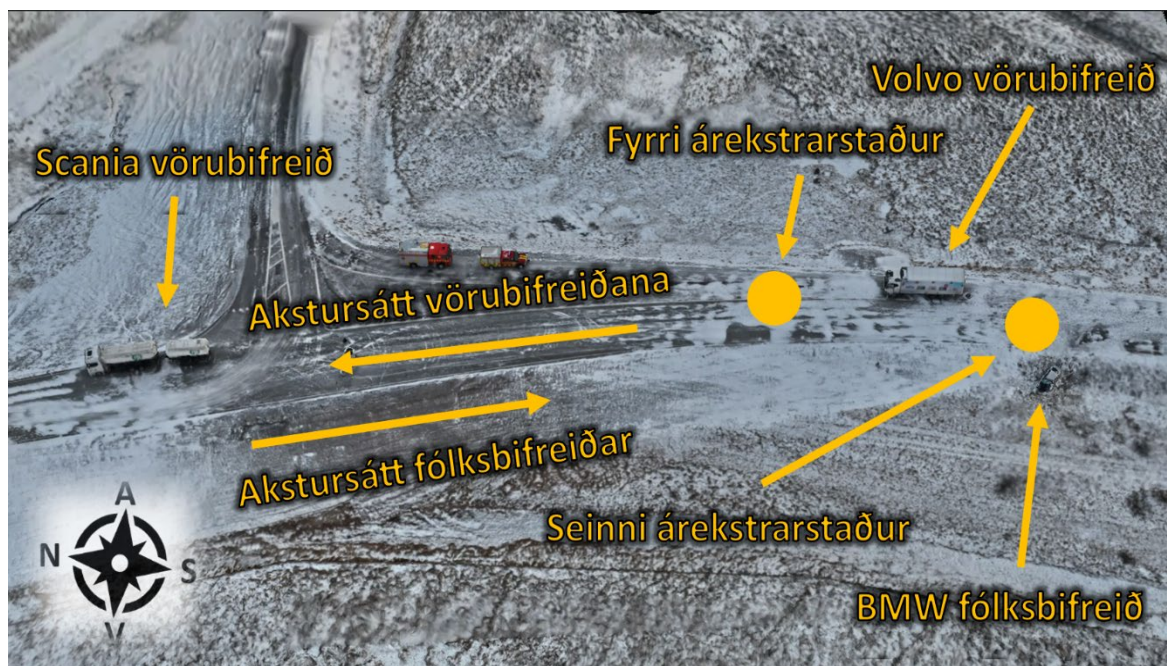
BMW 318D , nýskráð árið 2015; Scania R500, nýskráð árið 2019; VSS eftirvagn, nýskráður 2008; Volvo FH16 nýskráð 2017.

### 1.3 Atvikalýsing

BMW 318D fólksbifreið var ekið Vesturlandsveg til suðurs. Auk ökumanns var einn farþegi í bifreiðinni. Tveimur vörubifreiðum, Scania R500 og Volvo FH16, var á sama tíma ekið til norðurs Vesturlandsveg. Í vörubifreiðunum voru ökumenn en engir farþegar.

Skömmu fyrir slysið var BMW bifreiðinni ekið yfir miðlínu vegarins yfir á gagnstæðan vegarhelming og rakst vinstri hlið hennar utan í vinstri hlið Scania vörubifreiðarinnar og lenti harkalega á vinstri hlið eftirvagns sem Scania vörubifreiðin dró. Á eftir Scania vörubifreiðinni ók Volvo vörubifreið og lenti vinstri framhluti BMW fólksbifreiðarinnar í framhaldinu framan á vinstri framhluta Volvo vörubifreiðarinnar. Ökumaður BMW bifreiðarinnar lést í slysinu.

Eftir áreksturinn stöðvaðist BMW bifreiðin fyrir utan veg vestan megin akbrautarinnar (mynd 2).



Mynd 2. Yfirlitsmynd af slysstað.

Slysið var tilkynnt til lögreglu kl. 9:48 og fóru viðbragðsaðilar á vettvang. Fjarskiptamiðstöð lögreglunnar tilkynnti Rannsóknarnefnd samgönguslysa um slysið kl. 9:56 sama dag.

### 1.4 Áverkar

Í fólksbifreiðinni var ökumaður ásamt einum farþega í framsæti. Báðir voru spenntir í öryggisbelti. Ökumaður fólksbifreiðarinnar lést á slysstað af völdum fjölværka en farþeginn hlaut alvarlega áverka og var fluttur á sjúkrahús með þyrlu Landhelgisgæslunnar. Ökumenn vörubifreiðanna slösuðust ekki alvarlega.

## 1.5 Ökutækin

### BMW 318D fólksbifreið

BMW fólksbifreiðin var fjögurra dyra og díselknúin. Nýskráning var í mars 2015. Bifreiðin átti næstu



Mynd 3. Mikil aflögun var á vinstri hlið BMW bifreiðarinnar. Bifreiðin endaði um 11 metrum frá seinni árekstrarstað, þvert á akstursstefnu hennar.

aðalskoðun í maí 2024 og var með gilda skoðun þegar slysið átti sér stað. Eigin þyngd bifreiðarinnar var 1430 kg og leyfð heildarþyngd 2005 kg. Breidd bifreiðarinnar var 1,81 metrar og lengd 4,62 metrar. Bifreiðin var útbúin negldum vetrarhjólborðum. Notkunarflokkur var almenn notkun.

Við áreksturinn varð talsverð aflögun inn í fólksrými bifreiðarinnar öikumans megin (mynd 3).

BMW bifreiðin var tekin til bíltæknirannsóknar. Ekkert í niðurstöðum bíltæknirannsóknarinnar benti til þess að rekja mætti orsakir slyssins til ástands bifreiðarinnar.

### Scania R500 vörubifreið

Scania vörubifreiðin (mynd 4) var tveggja dyra, díselknúin. Vörubifreiðin var þriggja öxla. Nýskráning var í maí 2019. Bifreiðin átti næstu aðalskoðun í september 2024 og var með gilda skoðun þegar slysið átti sér stað. Eigin þyngd bifreiðarinnar var 17.770 kg og leyfð heildarþyngd var 29.000 kg. Breidd bifreiðarinnar var 2,55 metrar og lengd 10,30 metrar. Bifreiðin var útbúin negldum vetrarhjólborðum. Notkunarflokkur var almenn notkun.



Mynd 4. Fremri vörubifreiðin var af tegundinni Scania R500 og dró hún eftirvagn. BMW bifreiðin lenti utan í vinstri afturhjólum vörubifreiðarinnar og vagnsins (merkt með gulum hringjum).

### VSS Eftirvagn

Scania vörubifreiðin dró VSS eftirvagn í ökutækjaflokki eftirvagn III (O3)/hengivagn. Hann var tveggja öxla. Nýskráning var í janúar 2008. Vagninn átti næstu aðalskoðun í október 2024 og var með gilda skoðun þegar slysið átti sér stað. Eigin þyngd vagnsins var 4740 kg og leyfð heildarþyngd var 20.000 kg. Breidd vagnsins var 2,50 metrar og lengd 7,25 metrar. Vagninn var útbúinn vetrarhjólborðum. Notkunarflokkur var almenn notkun.

### Volvo FH16 vörubifreið

Volvo vörubifreiðin var tveggja dyra, dísel knúin. Vörubifreiðin var þriggja öxla. Nýskráning var í júlí 2017. Bifreiðin átti næstu aðalskoðun í janúar 2024 og var með gilda skoðun þegar slysið átti sér stað. Eigin þyngd bifreiðarinnar var 14.440 kg og leyfð heildarþyngd var 26.000 kg. Breidd bifreiðarinnar var 2,60 metrar og lengd 11,90 metrar. Bifreiðin var útbúin negldum vetrarhjólborðum á öxlum 1 og 2. Notkunarflokkur var almenn notkun.



Mynd 5. Aftari vörubifreiðin var af tegundinni Volvo FH16. BMW bifreiðin lenti framan á vinstra framhorni hennar (merkt með gulum hring).

## 1.6 Hraði

### BMW bifreiðin

Öryggisloftþúðatölva bifreiðarinnar skemmdist mikið og því var ekki unnt að lesa hraðagögn úr henni.

### Scania vörubifreiðin

Samkvæmt gögnum úr ökurita bifreiðarinnar, var henni ekið á 78 km/klst rétt fyrir slysið.

### Volvo vörubifreiðin

Samkvæmt gögnum úr ökurita bifreiðarinnar var henni ekið á 72 km/klst rétt fyrir slysið.

## 1.7 Vegur og umhverfi

Vesturlandsvegur á slysstað er hluti hringvegar um Ísland og telst vera stofnvegur. Slysið varð skammt frá nyrðri gatnamótum Vesturlandsvegur og Hvalfjarðarvegur og var frárein hægra megin við eystri akrein (akrein til norðurs) að Hvalfjarðarvegi.

Vegurinn var með bundnu slitlagi og með eina akrein í hvora átt. Hámarkshraði á veginum var 90 km/klst. Eftir miðju vegarins var óbrotin lína. Óbrotin kantlína var beggja vegna akbrautarinnar sem markaði þann hluta akbrautarinnar sem ætlaður var ökutækjum. Á þessum vegarkafli voru



ekki fræstar rifflur í yfirborðið eftir miðlínu vegar né meðfram vegkanti en yfirborð vegar var malbik og því mögulegt að notast við rifflur.

Heildarbreidd akbrautar var um 7,6 metrar. Vestari akrein var 3,7 metrar á breidd og eystri akrein var 3,9 metrar á breidd.

Snjóþekja var á slysstað þegar viðbragðsaðilar komu á vettvang.

## 1.8 Áfengis- og lyfjarannsókn

Niðurstaða áfengisrannsóknar á ökumönnum bifreiðanna var neikvæð. Við lyfjarannsókn fundust engin lyf sem talin eru hafa áhrif á ökuhæfni.

## 2. Greining

### 2.1 Framanákeyrsla

BMW bifreiðin var í aflíðandi hægri beygju þegar slysið varð við nyrðri gatnamót Hvalfjarðarvegar. Samkvæmt vitnisburði farþega BMW fólksbifreiðarinnar voru ökumaður og farþegi á leið til Reykjavíkur og höfðu ekið í um 20 mínútur þegar slysið varð. Að sögn farþega var ökumaðurinn reyndur bílstjóri og úthvíldur þegar lagt var af stað. Hann hafi ekki sýnt merki um syfju og verið vel vakandi. Þá var ekkert ytra áreiti svo sem útvarp eða sími sem truflaði aksturinn. Það gekk á með éljum en samkvæmt frásögn farþega var vegur auður og þurr skömmu fyrir slysið. Þegar BMW bifreiðin var við að mæta fremri vörubifreiðinni þá hafi allt í einu skolið á hvítt hríðarkóf, útsýn horfið og bifreið þeirra farið utan í vörubifreiðina.

Samkvæmt vitnisburði ökumanns fremri vörubifreiðarinnar var ekkert athugavert við aksturslag fólksbifreiðarinnar áður en hún lenti aftarlega á bifreið hans, síðan á eftirvagninum og í kjölfar þess á vörubifreiðinni sem á eftir honum kom.

Samkvæmt vitnisburði ökumanns aftari vörubifreiðarinnar hafði hann ekki tekið eftir fólksbifreiðinni fyrr en hann sá hana hafna utan í fremri vörubifreiðinni og þá hafi hann hemlað.

Ökumaður bifreiðar sem ekið var á eftir vörubifreiðunum kvaðst hafa séð þegar BMW bifreiðin missti veggrip í beygju með þeim afleiðingum að hún rakst utan í fremri vörubifreiðina og síðan framan á seinni vörubifreiðina og endaði svo utan vegar.

### 2.2 Hraði

#### BMW fólksbifreiðin

Farþegi í BMW bifreiðinni kvaðst hafa verið á leið til Reykjavíkur ásamt ökumanni. Engin tímapressa hafi verið á þeim og taldi farþeginn að hraði bifreiðarinnar hafi verið í kringum 70 km/klst.

### 2.3 Vegur og umhverfi

BMW bifreiðinni var ekið yfir á vinstri helming akbrautarinnar fyrir slysið. Vegagerðin hefur unnið að gerð ríffla, þar sem slíkt er mögulegt, og hefur við ritun skýrslunnar meðal annars lokið við að fræsa rífflur á milli akreina á þessum vegarkafli.

### 3. Niðurstöður

#### 3.1 Meginorsök slyssins

**BMW bifreiðinni var ekið yfir miðlínu vegarins og á bifreiðar sem ekið var úr gagnstæðri átt**

Ökumaður BMW bifreiðarinnar ók yfir á gagnstæðan vegarhelming og utan í vörubifreið sem ekið var í gagnstæða átt og framan á aðra vörubifreið sem ekið var á eftir fyrri vörubifreiðinni.

#### 3.2 Aðrar orsakir slyssins

**Veðurskilyrði versnuðu**

Ökumaður bifreiðarinnar missti stjórn á bifreiðinni þegar veðurskilyrði versnuðu skyndilega og hann missti útsýn.



### 3. Mikilvægar ábendingar

#### Vetrarakstur

Á vef Samgöngustofu kemur meðal annars fram að ef hætta er á að veður, vindur eða færð skerði umferðaröryggi þarf að athuga vel aðstæður á akstursleið áður en haldið er af stað. Þegar gengur á með skúrum eða éljum kann að hvesa og skyggni getur versnað hratt.

Á eftirfarandi stöðum má finna upplýsingar um færð og veður, veðurviðvaranir og fleiri upplýsingar þess efnis:

- [Umferdin.is](#): Upplýsingar um færð á vegum, ástand vega og vind. Einnig koma þar fram veðurviðvaranir frá Veðurstofunni og þar má sömuleiðis sjá aðstæður í vefmyndavél þar sem þær eru.
- [Vedur.is - Viðvaranir](#): Viðvaranir vegna veðurs. Varað er við veðri sem getur haft talsverð eða meiri samfélagsleg áhrif.
- [Vedur.is - Vindur](#): Vindstyrkur og vindátt. Veðurstofa Íslands birtir á vef sínum vindakort þar sem vindhraði er sýndur með stöðluðum litakóða og vindátt með örvum. Hægt er að velja þann tíma sem ætlunin er að aka og lesa úr litnum á kortinu á þeim stað sem ekið er, hver væntanlegur vindstyrkur verður, í metrum á sekúndu.
- [Safetravel.is](#): Aðvaranir um sérstaka hættu, bæði á vegum og annars staðar, einkum og sér í lagi vegna veðurs og færðar.



Skýrsluna samþykktu til útgáfu:

Guðmundur Freyr Úlfarsson  
Geirbrúður Alfreðsdóttir  
Guðrún Nína Petersen  
Áslaug Árnadóttir  
Guðrún María Svavarsdóttir

Reykjavík, 14. janúar 2025  
Fyrir hönd Rannsóknarnefndar samgönguslysa

---

Stjórnandi rannsóknarinnar  
Björgvin Þór Guðnason